



## MÄRKESFÖRSÄKRING



Försäkringsvillkor PASV:S 2013.12.16

## Produktinformation/Allmän information

*Denna försäkring är en produktförsäkring exklusivt för dig som Polaris ägare.*

### **Administration**

För den löpande administrationen svarar Försäkringsproduktion i Sverige AB. Hos oss tecknar du försäkring och får svar på frågor om premien, vår service och försäkringens innehåll i övrigt. Tel 0911-181 40 [www.forsakringsproduktion.se](http://www.forsakringsproduktion.se)

### **Skadereglering**

Skadereglering sker på uppdrag av försäkringsgivaren och utförs av Försäkringsproduktion AB.

Vid skada kontakta oss på telefon 0911-181 40.

### **Försäkringsgivare**

Markel International Insurance Company Limited.

### **Lag om försäkringsavtal**

Detta villkor är anpassat till Försäkringsavtalslagen (2005:104).

Vi har valt att förtydliga de undantag och begränsningar som försäkringen i vissa situationer har genom att markera sådana avsnitt i villkorstexten med avvikande färg.

### **Överklagande**

Ta alltid först kontakt med den skadereglerare som handlagt ditt ärende. Är du fortfarande inte nöjd kan du vända dig till klagomålsansvarig hos Försäkringsproduktion i Sverige AB. Skriv ner dina synpunkter och skicka dessa till oss via brev, fax eller e-post. Klagomålsansvarig ser till att ditt ärende behandlas och besvaras.

### **Produktinformation**

Denna produkt är en märkesförsäkring vilken är framtagen i samarbete med Polaris. Produkten är förbehållen Polaris återförsäljare. Detta innebär att det försäkrade objektet ursprungligen skall vara köpt av en Polaris ansluten återförsäljare. Försäkringen tecknas på frivillig basis och sker på den enskildes initiativ. Du kan välja vilken omfattning du önskar för din snöskoter, försäkringens omfattning framgår alltid av ditt försäkringsbrev. Observera att maskinskadeförsäkring ej ingår om man valt annat omfattningsalternativ än helförsäkring alternativt full kaskoförsäkring (det sistnämnda erbjuds för de största sportmaskinerna). Försäkringen går inte att omvandla till s.k. avställningsförsäkring utan tecknas endast som årsavtal.

### **Omfattningsalternativ**

Nedanstående omfattningsalternativ erbjuder vi för din snöskoter. Observera att för de största sportmaskinerna erbjuder vi en kaskoförsäkring där vi rekommenderar att man tecknar trafikförsäkring hos annan försäkringsgivare. För de största sportmaskinerna se alternativ kaskoförsäkring nedan.

### **Trafikförsäkring**

Trafikförsäkringen gäller enligt reglerna i trafikskadelagen för person- och sakskada som uppstår i följd av trafik med fordonet.

### **Halvförsäkring**

Halvförsäkring omfattar trafikförsäkring, brand-, stöld-, glasrute-, och rättskydds-försäkring.

### ***Helförsäkring***

Helförsäkring omfattar trafikförsäkring, brand-, stöld-, glasrute-, maskinskade-, rättskydd samt vagnskadeförsäkring.

### ***Kaskoförsäkring***

Kaskoförsäkring omfattar brand-, stöld-, glasrute-, maskinskade-, rättskydds- och vagnskadeförsäkring. Vid val av denna omfattning rekommenderar vi att man tecknar trafikförsäkring hos annan försäkringsgivare.

### ***Självrisk***

Vid brand-, stöldskada 3 000 kr, vagnskada stora sportmaskiner 6 000 kr övriga maskiner 4 000 kr (av ditt försäkringsbrev framgår vilken klassning din maskin har, SLA och SXL i försäkringsbrevet är stor sportmaskin), glasskada 2 000 kr, maskinskada: stor sportmaskin (med stor sportmaskin menas maskin över 580 cc dock ej bredband eller touring), upp till 500 mil 2 000 kr, självrisk över 500 mil 25 % av skadebeloppet dock minst 2 000 kr. Övriga maskiner upp till 500 mil 1 000 kr, självrisk över 500 mil 25 % av skadebeloppet dock minst 1 000 kr.

Särskild grundsjälvrisk för vagnskada, om föraren vid skadetillfället var under 24 år höjs grundsjälvriskan med 1 000 kr.

Självrisk rättskydd, 20 % av kostnaden dock lägst 1 200 kr.

### ***Självrisk vid yrkesmässigt brukande/uthyrning:***

I det fall fordonet används vid yrkesmässigt brukande/uthyrning och eller vid skadetillfället ägs av juridisk person är samtliga fasta självrisker i villkoret förhöjda med 50 %.

## INNEHÅLLSFÖRTECKNING

	Sida
A	Försäkringens giltighet..... 5
B	Trafikförsäkring ..... 5
C	Försäkringens omfattning ..... 7
C1	Brandförsäkring ..... 7
C2	Glasrutförsäkring..... 8
C3	Stödförsäkring..... 8
C4	Maskinskadeförsäkring ..... 9
C5	Rättsskyddsförsäkring ..... 10
C6	Vagnskadeförsäkring ..... 13
C7	Yrkesmässigt brukande/Uthyrning ..... 14
D	Gemensamma aktsamhetskrav ..... 14
E	Särskilda självrisker ..... 14
F	Ersättnings- och värderingsregler ..... 14
G	Allmänna bestämmelser ..... 16
H	Vid skada ..... 19
I	Överklagande ..... 19
J	Information vid distansavtal ..... 19
K	Allmän information..... 21

## **FÖRSÄKRINGSVILLKOR**

### **A FÖRSÄKRINGENS GILTIGHET**

#### **A 1 Vem försäkringen gäller för**

Försäkringen gäller för dig som försäkringstagare och ägare till fordonet oavsett vem som lovligt brukat fordonet. Med ägare avses den civilrättslige ägaren. Skulle det vid en inträffad skada visa sig att det är någon annan än försäkringstagaren (du) som äger fordonet gäller ej försäkringen och ersättning betalas inte ut. Avseende trafikförsäkring se avsnitt B nedan. Rättsskyddsförsäkringen gäller för det försäkrade fordonets ägare, innehavare och förare (de försäkrade) i denna deras egenskap. Försäkringen gäller inte för den som brukat fordonet utan lov.

Har du köpt fordonet på avbetalning eller kredit har vi skyldighet att lämna ersättning till kreditgivaren (dock endast intill kreditgivarens återstående fordran enligt konsumentkreditlagen eller lagen om avbetalningsköp). I det fall du har leasat fordonet har vi rätt att lämna ersättning till ägaren.

Se avsnitt rättsskydd C5.

#### **A 2 Var försäkringen gäller**

Försäkringen gäller inom Sverige, Norge, Danmark och Finland. Trafikförsäkringen gäller alltid i hela världen för den som är svensk medborgare och för den som har sin hemvist i Sverige och som skadas i följd av trafik med svenskregistrerat fordon. Detta regleras i Trafikskadelagen.

#### **A 3 Vilken egendom är försäkrad**

Det fordon som anges i försäkringsbrevet och sådan utrustning som fordonet seriemässigt kunde levereras i samband med tillverkning. Fast monterat tillbehör till fordonet dvs. utrustning i eller på fordonet som hör till fordonet och kan anses vara normalt för ett sådant fordon. Avmonterad fordonsdel eller tillbehör såvida inte annan del eller tillbehör har monterats i dess ställe. Till det försäkrade fordonet tillhörande pulka och kälke omfattas av brand-, stöld- och vagnskadeförsäkring intill 20 000 kr.

### **B TRAFIKFÖRSÄKRING**

#### **B 1 Försäkringen gäller för**

Trafikförsäkringen gäller enligt reglerna i trafikskadelagen för person- och sakskada som uppstår i följd av trafik med fordonet. Ersättning betalas inte för skada på fordonet ej heller för egendom som transporteras med fordonet. Skada utanför Sverige som inte omfattas av trafikskadelagen regleras enligt skadelandets lagstiftning. Enligt 14§ trafikskadelagen är det maximala ersättningsbeloppet från ett fordons trafikförsäkring med anledning av en och samma händelse 300 miljoner kr.

##### **B 1.1**

Vid skada på egendom utanför fordonet kan ersättningen minskas om den som drabbats av skadan varit medvällande, det vill säga själv haft skuld i att skadan hänt.

##### **B 1.2**

a) Du ska omedelbart meddela oss om du krävts på skadestånd. Du måste följa våra anvisningar. Om försäkringen gäller för skadan, betalar vi dina rättegångskostnader under förutsättning att de är skäligen och överensstämmer med vårt intresse i rättegången.

b) Om du drabbas av en personskada som är ersättningsbar och vi i samråd med dig bedömer det nödvändigt med juridiskt ombud betalar vi också ombudskostnader som är nödvändiga och skäliga för att ta tillvara din rätt till ersättning vid skadereglering utom rätta. Ersättning för arvode lämnas för skälig tid och högst enligt den timkostnadsnorm som regeringen fastställer vid ersättning till rättshjälpsbiträde enligt rättshjälpslagen. Vi inhämtar och betalar den medicinska utredning som vi anser nödvändig i det aktuella ärendet om annat inte överenskommit. För att ersättning för ombudskostnader ska kunna lämnas måste du anlita ombud som är lämpligt med hänsyn till din bostadsort och ärendets natur och

- 1) som är ledamot av Sveriges Advokatsamfund (advokat) eller juristanställd hos advokat. Vid tvist om arvode och/eller övriga kostnader ska tvisten prövas av Ombudskostnadsnämnden eller
- 2) som av Försäkringsförbundets prövningsförfarande beträffande ombuds lämplighet, POL, befunnits ha särskild lämplighet för uppdraget. Ombud måste även förbinda sig att godta Försäkringsförbundets Nämnd för Rättsskyddsfrågors, FNR prövning av arvode och övriga kostnader om det blir en tvist.

### **B 1.3**

Det är inte bindande för oss om du, utan vår tillåtelse, medger skadeståndsskyldighet, godkänner ersättningsanspråk eller betalar ersättning. Vi är inte heller bundna av domstols dom om du inte fullgjort din anmälningsskyldighet enligt B1.2 a

### **B 1.4 Mervärdesskatt**

Försäkringstagare ska på vår begäran utnyttja sin avlyftningsrätt för att återbetala mervärdesskatt som utbetalas till skadelidande.

## **B 2 Självrisk**

Trafikförsäkringen gäller med självrisk om detta anges i ditt försäkringsbrev eller i försäkringsvillkoren. Om en eller flera självrisiker gäller för en skadehändelse läggs självriskerna samman. Vi har också rätt att av dig återkräva ett belopp som motsvarar din självrisk om vi betalar trafikskadeersättning i anledning av skadehändelsen.

### **B 2.1**

För snöskoter gäller trafikförsäkringen med en självrisk (grundsjälvrisk) som i normalfallet är 1 500 kronor för fysisk person, och 2 250 kronor för juridisk person om inte annat anges i ditt försäkringsbrev.

### **B 2.2 Brottssjälvrisk**

Trafikförsäkringen gäller med en självrisk som är 10 procent av prisbasbeloppet för det år skadehändelsen inträffade

- om föraren inte hade giltigt körkort/förarbevis
- om föraren kört snöskoter utan att ha den ålder som krävs
- vid övningskörning, om läraren/eleven inte uppfyllde kraven för tillåten övningskörning
- om föraren var straffbart påverkad av alkohol eller annat berusningsmedel
- om föraren orsakat skadan med uppsåt eller genom grov vårdslöshet.

Vi har även rätt att av skadevållaren återkräva belopp enligt bestämmelserna i trafikskadelagen. Se även avsnitt G

### **B 2.3 Ungdomssjälvrisk**

För trafikförsäkringen gäller en extra självrisk (ungdomssjälvrisk) på 1 000 kronor om föraren är under 24 år vid skadehändelsen.

### **B 2.4**

Vid kollision med luftfarkost eller del av sådan gäller trafikförsäkringen för juridisk person med en extra självrisk som är 10 prisbasbelopp för det år skadehändelsen inträffade.

## **C FÖRSÄKRINGENS OMFATTNING**

Försäkringens omfattning framgår alltid av ditt försäkringsbrev.

Du kan välja mellan följande omfattningsalternativ. Observera för de största sportmaskinerna erbjuder vi en kaskoförsäkring där vi rekommenderar att man tecknar trafikförsäkring i annat bolag. För dessa maskiner se kaskoförsäkring nedan.

### **Trafikförsäkring**

#### **Halvförsäkring**

Halvförsäkring omfattar trafikförsäkring, brand, stöld, glasruta, och rättsskyddsförsäkring.

#### **Helförsäkring**

Helförsäkring omfattar trafikförsäkring, brand-, stöld-, glasrute-, maskinskade-, rättsskydd samt vagnskadeförsäkring.

#### **Kaskoförsäkring**

Kaskoförsäkring omfattar brand-, stöld-, glasrute-, maskinskade-, rättsskydds- och vagnskadeförsäkring.

### **C 1 Brandförsäkring**

Försäkringen gäller för:

Skada genom brand, det vill säga eld som kommit lös. Vi ersätter också skada på elektriska kablar genom kortslutning och direkta följdskador på elektroniska komponenter genom sådan kortslutning. Det måste dock finnas synliga märken efter brand eller eldsvåda.

Försäkringen gäller inte för:

- Skada som har uppkommit i samband med tävling eller under träning inför tävling.
- Skada genom trafikolycka (själva brandskadan ersätts men inte följdskador, till exempel genom dikeskörning – sådan skada kan dock ersättas via vagnskadeförsäkringen).

#### **Aktsamhetskrav**

*Elektriska kablar och komponenter skall vara fackmannamässigt monterade.*

*Svetsningsarbete får endast ske om nödvändiga säkerhetsåtgärder vidtagits såsom friläggning och demontering av brännbart material.*

*Om aktsamhetskraven inte följs kan vi göra avdrag på ersättningen. Avdraget görs efter vad som anses skäligt med hänsyn till orsakssambandet med den uppkomna skadan, det uppsåt eller den vårdslöshet som har förekommit om omständigheterna i övrigt.*

*Se även rubrik gemensamma aktsamhetskrav under villkorspunkt D.*

### **Självrisk**

Vid brandskada är självriskan 3 000 kr.

Vid yrkesmässigt brukande/uthyrning se även C7.

### **C 2 Glasrutförsäkring**

Försäkringen gäller för:

Vindruta, så kallat siktglas som genombrutits, spräckts eller krossats till följd av utifrån kommande skadehändelse.

Försäkringen gäller inte för:

- Skada på strålkastarglas, ej heller för andra glas eller glasdetaljer på fordonet som inte betraktas som vindruta.
- Skador som skråmor eller mindre märken.

### **Aktsamhetskrav**

*De övergripande aktsamhetskrav som återfinns under villkorspunkt D. är även tillämpligt för glasrutförsäkringen.*

### **Självrisk**

Vid glasskada är självriskan 2 000 kr. I det fall skada på siktruta åtgärdas genom reparation hos av oss godkänd reparatör i stället för byte av rutan sänks självriskan till 200 kr.

### **C 3 Stödförsäkring**

Försäkringen gäller för:

Skada genom stöld, rån eller tillgrepp av försäkrat fordon och/eller skoterkälke/pulka. Vi ersätter även skador som har uppstått vid försök till stöld, rån eller tillgrepp. Försäkringen lämnar även ersättning för skada som uppkommit genom uppsåtlig skadegörelse i samband med stöld, rån eller tillgrepp alternativt vid försök till sådant.

Vid förlust av fordon tillämpas en handläggningstid på 30 dagar från det att du gjort polisanmälan och anmält skadan till oss, om fordonet inte kommit till rätta innan dess.

Försäkringen gäller inte för:

Skada orsakat av tillgrepp eller försök till sådant som utförts av någon inom det egna hushållet. Olovligt brukande, olovligt förfogande, förskingring eller bedrägeri (se förklaring nedan).

### **Förklaring**

**Olovligt brukande** är när någon utan lov använder annans egendom och därigenom förorsakar ägaren skada, förlust eller olägenhet.

**Olovligt förfogande** är när någon innehar annans egendom eller egendom som annan har rättighet till (genom ex.vis avbetalningskontrakt) och säljer den utan tillstånd eller på annat sätt disponerar fordonet så att ägaren eller den som har rättigheten till objektet går miste om sina rättigheter.

**Förskingring** är en situation där någon ex.vis får egendom överlämnat till sig med förutsättning att egendomen skall lämnas tillbaka. Om så ej sker utan denne i stället behåller, säljer eller skänker bort egendomen. Ett bra exempel på detta är när ägaren lämnar ut



*fordonet till någon i samband med provkörning och sedan kommer den person som fått tillåtelse till provkörningen ej tillbaka med fordonet.*

**Bedrägeri** är när någon skaffar sig fördelar med hjälp av felaktiga uppgifter och därigenom förmå någon att handla på ett sätt som innebär skada för denne.

**Stöld** är när någon olovligen tar annans egendom och säljer, behåller eller skänker bort den.

**Rån** innebär att någon genom att använda våld eller vid hot om våld tar något som tillhör annan.

### **Aktsamhetskrav**

*När snöskotern lämnas på annan plats än i det egna garaget (med eget garage menas sådant garage som endast det egna hushållet disponerar) skall snöskotern vara låst med lås och kätting av lägst klass 3. Frånkopplad kälke/pulka skall förvaras i låst utrymme, alternativt vid förvaring utomhus vara låst med lås och kätting av lägst klass 3 om möjlighet finns att anbringa kättingen i fast egendom. I det fall snöskotern är placerad på ett släp skall dessutom släpet vara låst med godkänt lås för draganordning. När du lämnar fordonet skall nyckeln vara uttagen, nyckeln får ej förvaras eller gömmas i direkt anslutning till fordonet. Nycklarna får ej vara märkta med namn, adress eller registreringsnummer.*

*Avmonterad fordonsdel eller utrustning skall förvaras i ett låst utrymme som endast disponeras av det egna hushållet ex. bostad, garage, vind eller källarförråd.*

### **Självrisk**

Vid stöldskada är självrisken 3 000 kr.

Vid yrkesmässigt brukande/uthyrning se även C7.

### **C 4 Maskinskadeförsäkring**

Försäkringen gäller för snöskoter som är högst 5 år gammal, räknat från första registrering och körts högst 1000 mil. Försäkringstagaren skall styrka snöskoterns ålder och antal körda mil. Det åligger försäkringstagaren att meddela Försäkringsproduktion när någon av ovanstående gränser är uppnått eftersom maskinskadeförsäkringen då upphör att gälla. Kan det inte uppvisas vilken dag skadan uppstod anses skadan ha inträffat den dag skadan anmäldes till oss.

Försäkringen gäller för oförutsedd skada som påverkar snöskoterns funktioner, och som avser någon av följande komponenter:

- motor inklusive kylsystem
- startanordning inkl. el-komponenter
- bromssystem
- bränslesystem
- variatorsystem
- tändsystem inkl. styr- och reglerkomponenter
- transmission inkl. drivaxel
- stötdämpare.

Försäkringen gäller för kostnader överstigande självrisk för undersökning och demontering i syfte att fastställa om skada ersätts av försäkringen, dock ej kostnad för återmontering i det fall skadan ej ersätts av försäkringen.

### Försäkringen gäller inte för

- skada som kan ersättas genom brand-, stöld-, eller vagnskadeförsäkring
- skada som orsakats av sönderfrysning, väta eller korrosion
- skada som uppstått på komponenter eller programvaror som inte är godkända av tillverkaren, och inte heller följdskada på andra delar av maskinen vid användning av dylika komponenter eller programvaror, annat än då försäkringstagaren kan visa att skadan saknar orsakssamband med den icke godkända delen
- skada som leverantör eller annan ansvarar för enligt lag, garanti eller liknande åtagande
- skada som uppkommit i samband med tävling eller i samband med träning inför tävling
- chassi, lackering, glas, navigations/kommunikationsutrustning, batteri, gummi/plastdetaljer, elkablar, slangar, drivrem, vajrar, rör, drivmatta, boggi, insugsgummi
- instrumentgrupp, display samt reglageanordning till dessa
- gradvis slitage samt delar som normalt ingår i underhållsservice
- skada som beror på uppenbart bristfälligt underhåll.

### **Aktsamhetskrav**

*Fordonet får inte köras på sådant sätt att motor eller kraftöverföring utsätts för onormal påfrestning eller överhettning. Tillverkarens anvisningar om skötsel, underhåll, service och dylikt skall följas. Service, reparation, montering och dylikt skall utföras på auktoriserad verkstad i enighet med tillverkarens anvisningar. Tillverkarens anvisningar beträffande driv- och smörjmedel skall följas.*

*Om aktsamhetskraven inte följs.*

*Ersättningen minskas med hänsyn till förhållandets samband med den inträffade skadan, graden av uppsåt eller vårdslöshet och omständigheterna i övrigt. Avdraget kan i allvarliga fall leda till att ingen ersättning utbetalas.*

### **Självrisk**

Stor sportmaskin (med stor sportmaskin menas maskin över 580 cc dock ej bredband eller touring).

Självrisk upp till 500 mil: 2 000 kr.

Självrisk över 500 mil: 25 % av skadebeloppet dock minst 2 000 kr.

Övriga maskiner.

Självrisk upp till 500 mil: 1 000 kr.

Självrisk över 500 mil: 25 % av skadebeloppet dock minst 1 000 kr.

Vid yrkesmässigt brukande/uthyrning se även C7.

### **C 5 Rättsskyddsförsäkring**

Vem försäkringen gäller för

Det försäkrade fordonets ägare, innehavare och förare (de försäkrade) i denna deras egenskap. Försäkringen gäller inte för den som brukat fordonet utan lov.

Vad gäller försäkringen för

Försäkringen gäller för tvist där du själv är part och som kan prövas som tvistemål av tingsrätt, hovrätt, eller högsta domstolen. Måste en tvist först handläggas av någon annan instans än ovan nämnda täcks inte kostnaderna för en sådan förberedande prövning av försäkringen. Rättsskyddet gäller inte för prövning i trafikskadenämnden.

Försäkringen gäller även för brottmål där den försäkrade misstänks, åtalas eller slutligen döms för

- vårdslöshet i trafik eller brott för vilket inte stadgas strängare straff än böter.
- vållande till annans död
- vållande till kroppsskada eller sjukdom.

Kan den som åtalas för grov vårdslöshet i trafik eller för grovt vållande till annans död eller till kroppsskada eller sjukdom, genom lagakraftvägande dom visa att brottet inte bedömts som grovt, gäller försäkringen.

När försäkringen gäller

#### *Huvudregel*

Du kan få rättsskydd om försäkringen gäller när tvisten eller misstanken om brott uppkommer och om den då gällt oavbrutet i minst 2 år. Försäkringen behöver inte hela tiden ha funnits hos försäkringsgivaren. Om du tidigare haft samma slags rättsskydds-försäkring i annat bolag får du tillgodoräkna dig den.

#### *Om du inte haft försäkring i två år*

Om du när tvisten uppkommer har försäkring hos försäkringsgivaren men inte haft den så lång tid som två år, kan du ändå få rättsskydd om de händelser eller omständigheter som ligger till grund för anspråken eller misstanken om brott inträffat sedan din nu gällande försäkring trätt i kraft.

#### *Om din försäkring upphört*

Om du inte längre har rättsskydds-försäkring när tvisten uppkommer på grund av att försäkringsbehovet upphört kan du trots detta få rättsskydd om försäkringen var i kraft när de händelser eller omständigheter inträffade som ligger till grund för anspråket eller misstanken om brott och det därefter inte gått längre tid än tio år.

Var försäkringen gäller

Anspråket eller misstanken om brott ska ha sin grund i något som har inträffat inom försäkringens geografiska giltighetsområde, se punkt A2.

**Försäkringen gäller inte för följande tvister:**

- tvister som enbart kan prövas av administrativa myndigheter eller domstolar, till exempel länsstyrelse, länsrätt, kammarrätt eller regeringsrätten
- tvister som vid en rättslig prövning handläggs som så kallade småmål. Med småmål menas tvister där värdet av vad som yrkas understiger 20 000 kr. Tvist med försäkringsgivaren om försäkringsavtalet omfattas dock.
- tvist, mål eller ärende med försäkringsgivaren huruvida rättsskydd skall beviljas eller ej
- tvister där du inte har ett befogat intresse att få din sak behandlad
- tvister avseende fordran eller annat anspråk i samband med yrkesmässig uthyrning såvida det inte framgår av försäkringsbrevet att yrkesmässig uthyrning är försäkrat
- tvister som har samband med äktenskapsskillnad, upplösning av registrerat partnerskap, upplösning av samboförhållande eller frågor som aktualiseras i sådant sammanhang
- tvister som gäller personskadereglering så länge ersättning för ombudskostnader kan lämnas från trafikförsäkring

- tvister där den försäkrade är käreande och tvisten ska handläggas enligt lagen om grupprättegång
- tvister som avser skadeståndsanspråk mot dig om skadeståndsskyldigheten kan omfattas av Trafikförsäkringen
- brottsmål där misstanke om brott eller åtal till någon del avser uppsåtliga eller grovt vårdslösa gärningar, till exempel rattfylleri, grovt rattfylleri, eller olovlig körning.
- Försäkringen gäller ej heller för tvist eller anspråk som avser skadestånd på grund av att den försäkrade begått, eller misstänks ha begått sådana gärningar.

#### Ombud eller försvarare

För att få rättsskydd måste du anlita ett ombud eller en försvarare. Huvudregeln är att ditt ombud måste vara en advokat eller en biträdande jurist som är anställd på en advokatbyrå. Vi kan också godta ett ombud som har förordnats till offentlig försvarare.

Du kan även anlita annat lämpligt ombud. Vid osäkerhet beträffande ombudets lämplighet kan frågan prövas av Försäkringsbolagens rättsskyddsnämnd.

Vi har rätt att hos Sveriges Advokatsamfund påkalla skiljedom rörande skäligheten av det anlidade ombudets arvode och kostnader. Vi har även rätt att begära prövning av skäligheten av advokats eller biträdande jurists arvode och andra kostnadsanspråk hos Advokatsamfundets och Försäkringsförbundets Ombudskostnadsnämnd.

I sådant fall där ombud är godkänt av Försäkringsbolagets Rättsskyddsnämnd kan nämnden pröva skäligheten av arvodes- eller kostnadsersättning.

#### Vilka kostnader försäkringen ersätter

Vi ersätter endast sådana kostnader som är nödvändiga och skäliga. Vi ersätter inte kostnader som du kunde ha fått ersatt av staten eller av din motpart. Ersättning kan lämnas även i tvister som förlikts eller av annat skäl aldrig kommer inför domstol. Försäkringen ersätter

- Ombuds och försvarares arvode och kostnader.
- Kostnader för nödvändiga utredningar som ditt ombud har beställt.
- Kostnader för bevisning i rättegång och skiljeförfarande.
- Expeditionskostnader i domstol.
- Rättegångskostnader som du har ålagts att betala till din motpart.
- Rättegångskostnader som du vid förlikning har åtagit dig att betala till din motpart under förutsättning att det är uppenbart att domstolen skulle ha ålagt dig att betala rättegångskostnader med högre belopp om tvisten hade fullföljts.
- Kostnader för medlare som blivit utsedd av tingsrätt eller hovrätt.

Ersättning lämnas för skälig tidsåtgång och högst enligt den timkostnadsnorm som regeringen bestämt för rättshjälpsområdet, respektive enligt brottsmåltaxan. Som huvudregel utbetalas arvode och annan ersättning då ärendet har slutredovisats till försäkringsgivaren. Allmänt a conto kan dock utbetalas om det finns skäl till det med hänsyn till det arbete som lagts ned i ärendet och till den tid som återstår innan ersättning kan fastställas. Betalning a conto sker inte oftare än en gång i halvåret.

#### Vilka kostnader som försäkringen inte ersätter

Försäkringen ersätter inte

- värdet av ditt eget arbete, förlorad inkomst, resor, uppehälle eller andra omkostnader som du har haft
- kostnaden för verkställighet av dom, beslut eller avtal

- merkostnader som beror på att du har anlitat flera ombud eller försvarare eller bytt ombud eller försvarare såvida det inte föreligger särskilda skäl
- ersättning till skiljemän
- kostnader som avvaktan på prövning av liknande mål inte ska ersättas enligt 10 & 9 punkten rättshjälpslagen
- tvister som har samband med överlåtna krav.

Har du tillerkänts ersättning i form av skadestånd som också får anses täcka advokatkostnader, får du inte ersättning ur försäkringen för dessa kostnader.

### **Högsta ersättningsbelopp**

Vid varje tvist eller brottsmål kan ersättningen högst uppgå till 100 000 kronor.

Endast en tvist anses föreligga om

- du och annan försäkrad står på samma sida
- flera brister avser samma angelägenhet
- yrkandena stöder sig på väsentligen samma händelser eller omständigheter.

Således kan en tvist föreligga även om yrkanden inte stöder sig på samma rättsliga grund.

### **Självrisker**

Självrisker är 20 % av kostnaden dock lägst 1 200 kr.

Vid yrkesmässigt brukande/uthyrning se punkt C7.

### **C 6 Vagnskadeförsäkring**

Försäkringen gäller för skada genom trafikolycka, annan yttre olyckshändelse eller genom uppsåtlig skadegörelse av någon utomstående.

Några exempel på när försäkringen gäller:

Om du krockar, välter, kör i diket, råkar ut för blix, explosion, snöras eller fallande föremål till exempel ett träd, eller om fordonet skadas när det transporteras på annat transportmedel.

Försäkringen gäller inte för:

- skada som kan ersättas av någon lagstadgad försäkring
- skada på fordonsdel med konstruktions-, fabrikations- eller materialfel om skadan orsakats av felet
- skada som består i slitage
- skada genom rost, frätning, köld, väta eller fukt
- skada genom stöld
- skada som är ersättningsbar enligt brand- eller stödförsäkring
- skada som har hänt under tävling med fordonet eller under träning inför tävling
- skada orsakad av användning vid ägarens eller försäkringstagarens kriminella aktivitet
- skada orsakad av uppsåtlig gärning från försäkringstagaren eller någon i dennes hushåll.

Om skadan kan hänföras till bristfälligt underhåll kan ersättning sättas ned efter vad som är skäligt med hänsyn till omständigheterna.

### **Aktsamhetskrav**

*Fordonet får inte användas om det har körförbud. Fabrikantens anvisningar för skötsel, underhåll, service och dylikt ska följas. Innan fordonet används på isbelagt vatten ska föraren, omedelbart före körning, förvissa sig om att isen har tillräcklig bärighet.*

*Om aktsamhetskraven inte följs minskas ersättningen, normalt med 25 %. Regler om nedsättning finns i vårt villkor, se avsnitt F.*

### **Självrisk**

Självrisk framgår av ditt försäkringsbrev, för stora sportmaskiner 6 000 kr för övriga maskiner 4 000 kronor. Utöver vagnskadesjälvrisk gäller också en extra självrisk på 1000 kr om föraren är under 24 år när skadan inträffar, en så kallad ungdomssjälvrisk.

Vid samtidig vagnskada och trafikskada behöver du bara betala en ungdomssjälvrisk. Se även avsnitt punkt C7. och E.

### **C 7 Yrkesmässigt brukande/Uthyrning**

I det fall fordonet används vid yrkesmässigt brukande/uthyrning och eller vid skadetillfället ägs av juridisk person är samtliga fasta självrisker i villkoret förhöjda med 50 %.

## **D GEMENSAMMA AKTSAMHETSKRAV**

- Fordonet får inte köras av förare som är straffbart påverkad av alkohol eller andra berusningsmedel.
- Fordonet får inte köras av förare som saknar giltigt och erforderligt körkort eller förarbevis.

### **Om aktsamhetskraven inte följs (Avser samtliga aktsamhetskrav i dessa villkor)**

Ersättningen minskas med hänsyn till förhållandets samband med den inträffade skadan, graden av uppsåt eller vårdslöshet och omständigheterna i övrigt. Avdraget kan i allvarliga fall leda till att ingen ersättning utbetalas.

## **E SÄRSKILDA SJÄLVRISKER**

Om föraren vid skadetillfället var under 24 år höjs grundsjälvrisk för vagnskada med 1 000 kr. Självrisker gällande trafikförsäkring se avsnitt B2, vid yrkesmässigt brukande/uthyrning se C7 ovan.

## **F ERSÄTTNINGS- OCH VÄRDERINGSREGLER**

Ersättningsbar skada regleras efter de försäkringsvillkor som gällde för din försäkring på skadedagen.

Försäkringsgivaren avgör på vilket sätt du skall erhålla ersättning genom:

- reparation / enligt påvisad faktura och reparationskostnader
- kontant ersättning / efter en särskild överenskommelse med försäkringsgivaren
- återanskaffning, dvs. inköp av likadant eller närmast motsvarande egendom.

Vid återanskaffning eller reparation avgör försäkringsgivaren var köp respektive reparation skall utföras. Försäkringsgivaren avgör vilken reparationsmetod som skall tillämpas. Reparationen skall utföras fackmannamässigt och till skälig kostnad.

Försäkringsgivaren bedömer huruvida det är ekonomiskt motiverat att reparera, alternativt ersätta det skadade fordonet med ett belopp som motsvarar fordonets gängse värde innan skadan hade hänt. I normalfallet sker detta om reparationskostnaden överstiger 80 % av fordonets gängse värde.

### **OBS!**

Vid reparation har vi rätt att företräda dig som ombud hos den som utför reparationen. Det är dock alltid försäkringstagaren som är beställare hos verkstaden. Detta är för att konsumenttjänst-lagens bestämmelser avseende bland annat reklamation skall gälla för dig. Det är alltså upp till dig att godkänna alternativt reklamera utfört arbete.

Försäkringstagaren ska alltid kontakta oss före reparation, bärgning och återanskaffning. Om så ej sker begränsas vår ersättningskyldighet till vad kostnaden skulle ha uppgått till i det fall Ni anlitat våra avtalade leverantörer.

Försäkringsgivaren övertar äganderätten till ersatt egendom och till ersatta delar om inget annat avtalats.

### **Bärgning och hämtning**

Vid en ersättningsbar skada betalar vi skälig och nödvändig bärgning till närmaste verkstad. Om stulet fordon återfinns på annan ort än där det tillgripits lämnar vi skälig ersättning för hämtningskostnad. Vid särskilda skäl kan vi ombesörja hämtning av fordonet.

Maximal ersättning för hämtning och hemtransport av fordon är högst 1Bb.

### **Vad som ersätts**

Du får ersättning för direkta ekonomiska förluster. Detta innebär att ålder och slitage påverkar ersättningen.

#### *Som direkt ekonomisk förlust räknas inte*

- förlorat affektionsvärde
- förlorad arbetsförtjänst i samband med skada
- värdet av eget arbete nedlagt efter skadan om inte annat avtalats.

#### *Vad som inte ersätts*

- slitage och normal förbrukning
- kostnad för förbättring eller förändring av fordonet i samband med reparation
- eventuell värdeminskning efter reparation av skada
- forceringskostnader såsom övertidsersättning, frakt av reservdelar med annat än sedvanligt transportmedel
- normalt slitage när fordonet använts vid stöld eller tillgrepp
- kostnad för lackering, dekaler och foliering som inte motsvarar den som fordonet har i det seriemässiga utförandet
- merkostnad till följd av att våra anvisningar beträffande inköpsställe ej följts
- förlust eller olägenhet på grund av att fordonet inte kunnat användas
- mervärdesskatt, när försäkringstagaren eller ägaren är redovisningsskyldig för sådan för den del försäkringstagaren eller ägaren kan göra avdrag för
- kostnader för porto och telefonsamtal i samband med skadereglering.

### **Hur fordonet och utrustning värderas**

Ersättning baseras på fordonets marknadsvärde i allmänna handeln omedelbart före skadan. Detta gäller även för utrustning.

Vid reparation skall om möjligt skadade delar eller utrustning bytas ut mot likvärdiga begagnade delar om sådana finns att tillgå.

### **Avskrivningsregler för viss utrustning till fordonet**

Utrustning värderas till vad det kostar att återanskaffa likvärdig utrustning i samma skick den hade omedelbart innan skadetillfället, så kallat marknadsvärde. Kan inte marknadsvärdet fastställas tillämpas avdrag för ålder och bruk grundat på nypriset. Vid delskador på eller vid stöld av utrustning/delar tillämpas normalt ingen avskrivning år ett, därefter i normalfallet 10 % för varje påbörjat år, dock högst 80 %. Nedan följer några exempel hur avskrivningsregler för vanligt förekommande slitagedelar tillämpas.

Föremål	-1år	1år	2år	3år	4år	5år-
Drivmatta upp till 44 mm	0 %	15 %	30 %	50 %	60 %	80 %
Drivmatta över 44 mm och högre	0 %	30 %	50 %	80 %	80 %	80 %
Batteri	0 %	20 %	40 %	60 %	80 %	80 %
Utrustning, tillbehör tex. kapell	0 %	10 %	20 %	30 %	40 %	50 %

## **G ALLMÄNNA BESTÄMMELSER**

För denna försäkring gäller texten i försäkringsbrevet samt därtill hörande handlingar samt detta försäkringsvillkor och försäkringsavtalslagen (FAL).

### **Försäkringstiden**

Försäkringen gäller från och med den dag som anges i försäkringsbrevet.

Tecknas försäkringen samma dag som den skall börja gälla, gäller den från och med det klockslag som försäkringen tecknats. Försäkringen går ej att omvandla till s.k. avställningsförsäkring utan tecknas endast som årsavtal. Se även punkt återbetalning av oförbrukad premie.

### **Förnyelse**

Försäkringen förnyas automatiskt för ett år i sänder om inte uppsägning har gjorts av dig som försäkringstagare eller från vår sida. Den förnyade försäkringen börjar löpa när tiden för den tidigare försäkringen går ut.

I det fall du önskar säga upp försäkringen från huvudförfallodagen behöver du inte anföra någon särskild anledning till detta.

I det fall där premien betalats av tillverkaren eller återförsäljaren dvs. där försäkring ingår under första året kommer vi i god tid innan försäkringstidens utgång att skicka hem ett erbjudande om förnyelse av försäkringen till Er.



## Överlåtelse/byte fordon

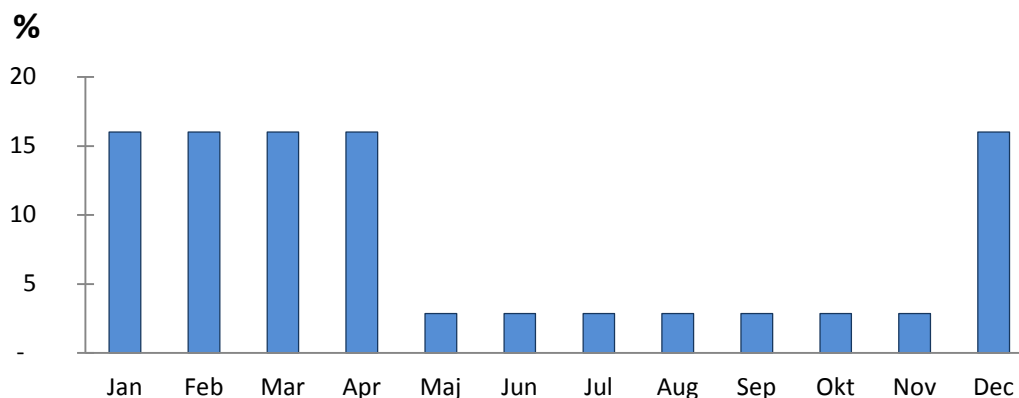
Om du säljer fordonet kan du inte överlåta försäkringen på nya ägaren eller överföra den till din nya skoter. Köparen måste således själv ansöka om en ny försäkring.

## Uppsägning under avtalstiden

Du kan även säga upp försäkringen under försäkringstiden om försäkringsbehovet har upphört eller om någon annan liknande omständighet har inträffat. Vi har rätt att säga upp försäkringen under avtalstiden om du grovt har åsidosatt dina förpliktelser mot försäkringsgivaren eller i annat fall vid synnerliga skäl. Vid uppsägning under försäkringstiden har du rätt att få tillbaka oförbrukad premie. Observera att i det fall tillverkaren eller återförsäljaren betalat försäkringen (där försäkringen ingår första året som någon form av kampanj) återbetalas ev. oförbrukad premie till tillverkaren alternativt till återförsäljaren i egenskap av premiebetalare.

## Återbetalning av oförbrukad premie

I händelse av att försäkringsavtalet sägs upp i förtid återbetalas oförbrukad premie. Premien för försäkringen fördelar sig enligt tabell nedan. Som ett exempel innebär detta att om försäkringstagaren införskaffar och försäkrar sitt fordon i november månad, och sedan säljer detsamma under maj månad nästkommande år, blir återbetalningen av premien förhållandevis liten eftersom merparten av premien då anses vara förbrukad. Belopp understigande 100 kr återbetalas ej. 80 % av premien avser perioden december tom april, resterande 20 % avser perioden maj t.o.m. november. Se även föregående stycke under rubrik uppsägning under avtalstiden.



## Rätt till återbetalning av oförbrukad premie vid inträffad skada

Har skada inträffat under försäkringsperioden anses premie för ett belopp motsvarande skadeersättningen vara förbrukad och återbetalas inte.

## Ändring av premie eller villkor

Förändringar av premie eller villkor kan göras i samband med förnyelse av försäkringen. I det fall du inte accepterar förändringarna måste du före ändringsdagens ikraftträdande meddela oss att ändringarna ej accepteras och därför vill upphöra med försäkringen.

## Betalning av premie

Premien för ny försäkring eller utökning av försäkringen (tilläggspremie) skall betalas inom 14 dagar efter den dag vi sänt dig premiekravet.

Premie för förnyad försäkring skall betalas senast dagen för förnyelsen på den så kallade huvudförfallodagen enligt utsänd avi, dock en månad efter att vi skickat Er premieavi.

Om premien inte betalas i rätt tid skriver vi och säger upp försäkringen att upphöra 14 dagar därefter. Om du betalar inom dessa 14 dagar fortsätter försäkringen att gälla.

### **Dröjsmålsränta**

Vi ersätter skador så snart det är möjligt. Om utredningen drar ut på tiden kan vi betala ersättning i förskott. Skulle det ändå, trots att du gjort vad som åligger dig, dröja mer än en månad innan du får ersättning får du ränta på det belopp du är berättigad till. Dröjsmålsräntan beräknas enligt 6 paragrafen i räntelagen. Under polisutredning eller värdering betalar vi ränta enligt riksbankens referensränta.

### **Återkrav**

- I samma utsträckning som vi ersatt dig, övertar vi den rätt du kan ha att kräva ersättning av annan. Du får inte träffa överenskommelse med den som är ansvarig för skadan som innebär att du helt eller delvis avstår från din rätt till ersättning.
- I samma utsträckning som vi har betalat ersättning från trafikförsäkring, har vi enligt trafikskadelagen bland annat rätt att kräva tillbaka ersättning från den som vållat skadan med uppsåt eller genom grov vårdslöshet eller genom vårdslöshet i förening med straffbar påverkan av alkohol eller annat berusningsmedel. Dessutom kan vi enligt trafikskadelagen framställa återkrav mot innehavare av järnväg eller spårväg samt mot den som är ansvarig för skada enligt lagen om produktansvar.

### **Dubbelförsäkring**

Har samma objekt försäkrats mot samma risker hos flera bolag, är varje bolag ansvarigt mot den försäkrade som om det bolaget ensamt hade beviljat försäkringen. Du har dock inte rätt till mer ersättning från bolagen än vad som sammanlagt svarar mot skadan.

### **Preskription**

Du förlorar din rätt till ersättning om du inte väcker talan mot försäkringsgivaren inom tre år från det du fick kännedom om att fordringen kunnat göras gällande och i vart fall inom tio år från det att fordringen tidigast kunnat göras gällande.

Om du har anmält skadan till oss inom den tid som angetts i stycket ovan har du alltid sex månader på dig att väcka talan mot försäkringsgivaren räknat från den dag då vi meddelat dig vårt slutliga beslut i ersättningsfrågan.

### **Skaderegistrering**

Försäkringsgivaren äger rätt att i ett för försäkringsbranschen gemensamt skadeanmälningsregister (GSR) registrera anmälda skador i anledning av denna försäkring.

### **Personuppgiftslagen (PuL)**

Uppgifter på våra kunder och försäkringstagare behandlas konfidentiellt.

De uppgifter Försäkringsproduktion i Sverige AB och försäkringsgivaren inhämtar från dig är nödvändiga för att vi skall kunna administrera försäkringen och fullgöra våra avtalsförpliktelser. Uppgifterna kommer att användas till utvärdering beträffande innehåll och omfattning av försäkringarna samt för marknadsanalyser och marknadsföring. Vi sparar inga personuppgifter på dig under längre tid än vad som är nödvändigt med hänsyn till de ändamål för vilket personuppgifterna har samlats in.

Vid vår upplysningsskyldighet gentemot en myndighet kommer vi att lämna ut de uppgifter myndigheterna begär att få ta del av. Enligt PuL har du rätt att begära information om och rättelse av de personuppgifter som finns om dig.

Personuppgiftsansvarig är Försäkringsproduktion AB, org. nr 556690-9858, Box 64 941 22 Piteå, telefon: 0911-181 40.

## **H VID SKADA**

Skadereglering sker på uppdrag av försäkringsgivaren och utförs av Försäkringsproduktion AB.

Vid skada kontakta Försäkringsproduktion AB, telefon 0911- 181 40 för vidare information om skadehantering.

## **I ÖVERKLAGANDE**

Ta alltid först kontakt med den skadereglerare som handlagt Ert ärende. Är du fortfarande inte nöjd kan du vända dig till klagomålsansvarig hos Försäkringsproduktion i Sverige AB. Skriv ner Era synpunkter och skicka dessa till oss via brev, fax eller e-post. Klagomålsansvarig ser till att Ert ärende behandlas och besvaras.

### **Försäkringsavtalslagen**

För försäkringen gäller försäkringsavtalslagen (FAL) i tillämpliga delar.

## **J INFORMATION VID DISTANSAVTAL**

I enighet med 3 kap distans och hemförsäljningslagen.  
(SFS 2005:59)

*Nedanstående information gäller endast fysisk person som i egenskap av konsument tecknar försäkring på distans huvudsakligen för ändamål som faller utanför näringsverksamhet. Distansavtal är ett avtal som träffas på distans och kommunikationen uteslutande sker på distans, exempelvis via telefon eller Internet. Om du har köpt din försäkring på vårt kontor, hos din återförsäljare eller när vi besökt dig är det inte ett distansavtal.*

### **Försäkringsgivare**

Din Försäkringsgivare framgår av Försäkringsbrevet. Vi står under finansinspektionens tillsyn och bolagets marknadsföring omfattas av bestämmelserna i marknadsföringslagen (SFS 1995:450)

### **Om försäkringen**

Försäkringens huvudsakliga egenskaper framgår av det faktablad eller villkor som du fått tillsammans med den här informationen. Försäkringsvillkoren och övriga handlingar rörande din försäkring tillhandahålls på svenska och all kommunikation sker också den på svenska. Om inte annat avtalas är försäkringstiden ett år.

### **Uppsägning i förtid**

Nedan finner du de viktigaste förutsättningarna för att försäkringen ska få sägas upp i förtid.

Som kund kan du säga upp försäkringen när försäkringsbehovet upphört eller vid liknande händelse.

Som bolag kan vi säga upp din försäkring om du eller annan försäkrad grovt åsidosatt era skyldigheter eller vid synnerliga skäl.

Likaså vid dröjsmål av premiebetalning.

### **Priset för din försäkring**

Priset framgår av ditt försäkringsbrev och gäller under avtalad försäkringstid, under förutsättning att dina uppgifter inte har ändrats.

### **Din ångerrätt**

När du tecknar försäkring genom ett distansavtal har du rätt att ångra köpet inom fjorton (14) dagar från det att avtalet ingås.

Om du vill utöva din ångerrätt måste du meddela det till oss. Du kan ångra dig muntligt eller skriftligen. Om du väljer att utöva din ångerrätt har bolaget rätt att kräva premie motsvarande för den tid som försäkringen varit gällande, dock lägst med gällande minimipremie som är 200 kronor.

Du saknar ångerrätt om distansavtalet avser en försäkring med en avtalad giltighetstid om en månad eller mindre.

Bestämmelserna om ångerrätt gäller inte heller om båda parter på din begäran har fullgjort sina förpliktelser enligt distansavtalet.

I 3 kap distans- och hemförsäljningslagen (SFS 2005:59) finns ytterligare bestämmelser om ångerrätten.

### **Om vi inte kommer överens**

Missförstånd och andra oklarheter kan uppstå vid skada. Om du inte blir nöjd med vår skadereglering kan du begära att vi omprövar ärendet. Enklast är att kontakta ansvarig person hos oss.

Du kan vända dig till Allmänna Reklamationsnämnden, som har en särskild avdelning för försäkringsfrågor. Reklamationsnämnden är ett statligt organ där skadeärenden som rör privatpersoner kan prövas.

*Nämnden tar inte upp frågor om vem som bär skulden i en trafikolycka. Vi följer nämndens rekommendationer.*

Allmänna Reklamationsnämnden  
Besöksadress: Klarabergsgatan 35  
Box 174, 101 23 Stockholm  
Tel 08- 783 17 00  
[www.arn.se](http://www.arn.se)

Vid frågor som gäller trafikskadeersättning kan man istället få sitt ärende prövat i Trafikskadenämnden. Där handläggs huvudsakligen frågor om ersättning vid invaliditet eller dödsfall, men även andra ärenden som avser ersättning vid personskada.

Konsumenternas försäkringsbyrå lämnar också allmänna upplysningar i försäkringsfrågor.

Konsumenternas Försäkringsbyrå  
Besöksadress: Klara Norra Kyrkogatan 33  
111 22 Stockholm  
Tel. 08-22 58 00  
[www.konsumenternasforsakringsbyra.se](http://www.konsumenternasforsakringsbyra.se)

All ovanstående rådgivning och prövning är kostnadsfri. Är du ändå inte nöjd kan du vända dig till domstol för att få saken slutlig prövad.

#### Försäkringsförmedling

Försäkringsproduktion AB är ett försäkringsförmedlingsföretag. Detta innebär att vi har tillstånd av Finansinspektionen för att bedriva förmedling av skadeförsäkring.

Finansinspektionen svarar även för tillsyn över verksamheten. Försäkringsproduktion AB finns även registrerat hos Bolagsverket.

### **K ALLMÄN INFORMATION**

Försäkringsgivare är **Markel International Insurance Co Limited**.

För denna försäkring gäller svensk lag och praxis. Eventuella tvister prövas av behörig svensk domstol.

Coverholder och ansvarig för administration

Försäkringsproduktion i Sverige AB

Adress: Box 64, 941 22 Piteå

Telefon: 0911-181 40

E-post: [info@forsakringsproduktion.se](mailto:info@forsakringsproduktion.se)

Klagomålsansvarig: Roger Holmgren

#### **Krav och klagomål ska i första hand skickas till:**

Försäkringsproduktion AB

Box 64

941 22 Piteå

Tel: 0911-181 40

Fax: 0911-181 46

E-post: [info@forsakringsproduktion.se](mailto:info@forsakringsproduktion.se)

Är du inte nöjd med hanteringen av ditt klagomål kan du kontakta Anne-Sofia Hedin, General Manager, eller Tomas Nilsson, Claims manager, Markel International.

Markel International

Vegagatan 14

113 29 Stockholm

Tel: 08-5454 5353

E-post: [submissions@markelintl.com](mailto:submissions@markelintl.com)

Vid klagomål kan också vårt kontor i London kontaktas:

Compliance officer Andrew Bailey, Markel International, The Markel Building, 49 Leadenhall Street, London EC3A 2EA, (Telefon: +44 (0) 20 7953 6000).

Om försäkringstagaren är en konsument kan, under vissa förutsättningar, en eventuell tvist även prövas av Allmänna Reklamationsnämnden. Konsumenter kan även vända sig till Konsumenternas försäkringsbyrå för vägledning.

Oavsett ovanstående har kunden alltid möjlighet att få sin tvist prövad av allmän domstol.





### **Kontaktuppgifter**

**Försäkringsproduktion Sverige AB**  
**Box 64**  
**941 22 PITEÅ**

**Tel: 0911-181 40**

**Fax: 0911-181 46**

**[info@forsakringsproduktion.se](mailto:info@forsakringsproduktion.se)**

**[www.forsakringsproduktion.se](http://www.forsakringsproduktion.se)**