



**CFMOTO**  
**FÖRSÄKRING**



Försäkringsvillkor CFMOTO ATV 2016.03.22

# Produktinformation

*Detta häfte innehåller de fullständiga villkoren, gällande från 22 mars 2016*

## **Märkesförsäkring**

Denna försäkring är en märkesförsäkring framtagen i samarbete med ATV Sweden exklusivt för dig som äger en ATV av märket CFMOTO. Försäkringen är förbehållen CFMOTO:s återförsäljare i Sverige och tecknas hos försäkringsgivaren, vilket innebär att ATV:n ursprungligen ska vara köpt av en återförsäljare som är auktoriserad av ATV Sweden.

## **Försäkringens innehåll**

Din ATV kan vara antingen terräng- eller vägregistrerad, och denna försäkring gäller i bägge fall. Med terrängregistrering jämföras traktorregistrering. Både privatpersoner och företag kan teckna försäkringen, som gäller också vid yrkesverksamhet/uthyrning.

Oavsett registrering är en ATV dock alltid trafikförsäkringspliktig. Den lagstadgade trafikförsäkringen ersätter enligt trafikskadelagen person- och sakskada som uppstår i följd av trafik med fordonet och drabbar tredje man om du är vållande, och den täcker även personskador på förare och passagerare.

Nedanstående omfattningsalternativ erbjuder vi för din ATV. Maskinskada kan tecknas som tillägg till helförsäkringen.

	<b>Trafikförsäkring:</b>	<b>Halvförsäkring:</b>	<b>Helförsäkring:</b>
Trafik	X	X	X
Brand		X	X
Stöld		X	X
Glas		X	X
Bärgning/hämtning		X	X
Räddning*		X	X
Vagnskada			X
Maskinskada			Tilläggsförsäkring

*\* Räddning gäller endast för vägregistrerade fordon!*

Av försäkringsbrevet framgår vilken omfattning som gäller i ditt fall, och där anges också eventuella premierabatter. Observera att försäkringen gäller med helårspremie. Vid avställning medges alltså inte återbetalning.

## **Försäkrad egendom och försäkringsbelopp**

Försäkringen gäller för den försäkrade ATV:n inklusive utrustning. Med "utrustning" avses fast monterad standardutrustning, avmonterade delar och eventuella tillbehör såsom vagn, kälke och plogblad.

Försäkringsbeloppet för ATV:n motsvarar dess marknadsvärde vid skadetillfället, varmed avses det sannolika priset vid en normal försäljning. Kan detta inte fastställas utgörs marknadsvärdet av återanskaffningsvärdet med avdrag för värdeminskning till

följd av ålder, slitage, omodernitet och minskad användbarhet. Utrustning ersätts upp till maximalt 50 000 kr. Tilläggförsäkring kan tecknas för högre belopp.

### **Begränsningar**

Vi har valt att förtydliga de undantag som finns i försäkringen genom att markera sådana avsnitt i villkorstexten med **röd färg**. Det är också viktigt att du läser säkerhetsföreskrifterna, som är skrivna i **blå kursiverad stil**. Bland dessa bör du särskilt uppmärksamma C 3.2, som anger de låskrav som gäller för ATV:n och dess utrustning.

### **Självrisker**

Grundsjälvrisker är, om inte annat anges i försäkringsbrevet, vid

- Trafikskada 1 500 kr
- Brand, stöld & vagnskada 3 000 kr
- Glasskada 2 000 kr
- Räddning 1 500 kr
- Maskinskada 25 % av skadebeloppet, lägst 1 500 kr för maskiner under 600 cc, lägst 2 000 kr för övriga
- Rättsskydd 20 % av kostnaderna, lägst 1 200 kr

Om föraren vid vagnskada eller trafikskada var under 24 år vid skadetillfället höjs grundsjälvrisker med 1 000 kr. Vid uthyrning/yrkesmässig användning höjs alla fasta självrisker med 50 %.

### **Om oss**

Försäkringsproduktion är ett varumärke som ägs av Gjensidige Forsikring ASA, Norge, svensk filial (nedan Gjensidige).

### **Administration och skadereglering**

För den löpande administrationen svarar Gjensidige/Försäkringsproduktion. Hos dem tecknar du försäkring och får svar på frågor om premien, vår service och försäkringens innehåll. Skada anmäls alltid till Gjensidige/Försäkringsproduktion på tel. 0911-181 40 eller [www.forsakringsproduktion.se](http://www.forsakringsproduktion.se). Skadereglering sker genom Nordisk Yacht Assurance AB, Vaxholm, tel. 08-541 701 00. [www.nordiskyacht.com](http://www.nordiskyacht.com)

### **Tillämpade lagar**

För försäkringsavtalet tillämpas svensk lag. Viktiga bestämmelser för försäkringsavtalet finns reglerat i försäkringsavtalslagen (2005:104), vid distansköp gäller distans och hemförsäljningslagen (2005:59) och när det gäller marknadsföring, marknadsföringslagen (2008:486).

### **Definitioner**

Med *basbelopp (bb)* avses prisbasbeloppet fastställt enligt socialförsäkringsbalken (2010:110) och som gällde för januari månad det år skadan inträffade.

Med *"vi"*, *"vår"*, *"oss"* och liknande avses försäkringsgivaren, dvs. Gjensidige. Med *"du"*, *"din"*, *"dig"* och liknande avses försäkringstagaren, de försäkrade och andra som jämställs med försäkringstagaren enligt lag.

<b>INNEHÅLLSFÖRTECKNING</b>		Sida
<b>A</b>	<b>Vem, var, när</b>	<b>5</b>
A 1	Vem försäkringen gäller för	5
A 2	Var försäkringen gäller	5
A 3	När försäkringen gäller	5
<b>B</b>	<b>Allmänna undantag och säkerhetsföreskrifter</b>	<b>5</b>
B 1	Allmänna undantag	6
B 2	Allmänna säkerhetsföreskrifter	6
<b>C</b>	<b>Trafikförsäkring</b>	<b>7</b>
C 1	Omfattning	7
C 2	Åtgärder vid skada	7
C 3	Ombudskostnader	7
C 4	Självrisker	8
C 5	Återkrav	8
<b>D</b>	<b>Egendomsförsäkring</b>	<b>9</b>
D 1	Vad som är försäkrat och försäkringsbelopp	9
D 2	Vad som inte är försäkrat	9
D 3	Vad försäkringen gäller för respektive inte gäller för	10
D 4	Värderingsregler	12
D 5	Ersättningsregler	12
<b>E</b>	<b>Räddningsförsäkring</b>	<b>15</b>
E 1	Vad försäkringen gäller för	15
E 2	Undantag	15
E 3	Ersättningsregler	16
<b>F</b>	<b>Rättsskyddsförsäkring</b>	<b>17</b>
F 1	Vem försäkringen gäller för	17
F 2	Var försäkringen gäller	17
F 3	När försäkringen gäller	17
F 4	Vad försäkringen gäller för respektive inte gäller för	17
F 5	Ombud	18
F 6	Kostnader	18
F 7	Högsta ersättning	19
F 8	Självrisk	19
<b>G</b>	<b>Maskinskadeförsäkring</b>	<b>20</b>
G 1	Försäkrad egendom	20
G 2	Egendom som inte ingår i försäkringen	20
G 3	Vad försäkringen gäller för	20
G 4	Undantag	21
G 5	Säkerhetsföreskrifter	21
G 6	Ersättningsregler	21
G 7	Självrisker	21
<b>H</b>	<b>Allmänna avtalsbestämmelser</b>	<b>22</b>
<b>K</b>	<b>Övrig information</b>	<b>28</b>
K 1	Information vid distansavtal	28
K 2	Information om behandlingen av personuppgifter	28
K 3	Om vi inte kommer överens	29

## A VEM, VAR OCH NÄR

Bestämmelserna nedan gäller med de begränsningar som, i förekommande fall, framgår av respektive avsnitt.

### A 1 Vem försäkringen gäller för

Försäkringen gäller för försäkringstagaren som ägare av det i försäkringsbrevet angivna fordonet oavsett vem som lovligen brukat det. Med ägare avses den civilrättslige ägaren. Skulle det vid en inträffad skada visa sig att det är någon annan än försäkringstagaren som äger fordonet gäller ej försäkringen och någon ersättning utbetalas ej. Avseende rättsskyddsförsäkring gäller försäkringen för det försäkrade fordonets ägare, innehavare och förare (de försäkrade) i denna deras egenskap. Försäkringen gäller inte för den som brukat fordonet utan lov.

Har du köpt fordonet på avbetalning eller kredit har vi rätt att lämna ersättning till kreditgivaren (dock endast intill kreditgivarens återstående fordran enligt konsumentkreditlagen (2010:1846) eller lagen om avbetalningsköp (1978:599)). I det fall du har leasat fordonet har vi rätt att lämna ersättning till leasinggivaren.

För trafikförsäkringen gäller särskilda regler enligt avsnitt C nedan.

### A 2 Var försäkringen gäller

Försäkringen gäller i Norden och de länder som omfattas av Gröna kort-avtalet samt under transport mellan dessa länder. Observera att försäkringen ej gäller i Ryssland och Vitryssland.

Trafikförsäkringen gäller enligt trafikskadelagen (TSL) i hela världen för skada som i följd av trafik med svenskregistrerat fordon tillfogas svensk medborgare eller den som har hemvist i Sverige.

### A 3 När försäkringen gäller

Försäkringen gäller för

- trafikskada enligt C som inträffar under försäkringstiden
- egendomsskada enligt D som inträffar under försäkringstiden
- räddningskostnader pga händelse enligt E som inträffar under försäkringstiden
- maskinskada enligt F som inträffar under försäkringstiden
- ombudskostnader vid tvistemål och brottmål enligt rättsskyddsförsäkringen G 3.

## B ALLMÄNNA UNDANTAG & SÄKERHETSFÖRESKRIFTER

Nedan angivna undantag och säkerhetsföreskrifter är gemensamma för hela försäkringen. Bestämmelserna tillämpas dock inte i den utsträckning trafikskadelagen (TSL) innehåller avvikande regler.

Observera att de enskilda avsnitten kan innehålla ytterligare undantag och säkerhetsföreskrifter, vilka då gäller utöver bestämmelserna i detta avsnitt. Undantag är skrivna med **röd text** och säkerhetsföreskrifter med *blå kursiverad text*.

## **B 1 Allmänna undantag**

Försäkringen gäller inte

- vid deltagande i eller träning inför tävling, uppvisning, hastighetskörning eller annat liknande ändamål
- för skada som uppkommer då fordonet är rekviderat av civil eller militär myndighet eller för skada som är direkt eller indirekt förorsakad av kvarstad, beslag eller annan åtgärd av svensk eller utländsk myndighet, såvida inte kvarstaden eller beslaget förorsakats av händelse som täcks enligt dessa villkor
- då fordonet övergår på ny ägare
- för skada eller skadeståndsskyldighet som direkt eller indirekt orsakats av atomkärnprocess, krig, uppror, terroråd eller annan liknande händelse
- för skada orsakad av att fordonet använts i strid med typgodkännande/klassning, instruktioner eller godkännande
- för skada som enbart består i nedsmutsning, missfärgning eller repor i fordonets ytskikt
- skada som består i eller är en följd av konstruktions-, tillverknings- eller materialfel, förslitning, ålder, röta, väta, köld, sönderfrysning, korrosion, mögel, djur, ohyra, bristande underhåll, vanvård eller annan tidigare defekt
- för skada genom frätning eller uttrinnande batterisyra
- för skada som leverantör eller annan är ansvarig för på grund av lag, garanti eller liknande åtagande, såvida inte försäkringstagaren kan visa att den som gjort åtagandet inte kan fullgöra detta
- för skada orsakad av den försäkrade, eller annan som med dennes tillstånd använder fordonet eller dess utrustning, genom grov oaktsamhet eller under påverkan av alkohol, narkotika eller andra berusningsmedel.

## **B 2 Allmänna säkerhetsföreskrifter**

- *Tillverkarens anvisningar om service, skötsel, underhåll och drift ska följas.*
- *Fordonet får inte köras av förare som är straffbart påverkad av alkohol eller andra berusningsmedel, saknar det körkort eller förarbevis som krävs, eller inte innehar den ålder som krävs.*
- *Vid uthyrning måste försäkringstagaren informera hyrestagaren om att endast hyrestagaren äger rätt att framföra fordonet. Försäkringstagaren måste också informera om säkerhetsföreskrifterna, kontrollera att hyrestagaren har körkort/förarbevis, samt tillhandahålla lås och kätting som uppfyller kraven i D 3.2.*
- *Fordon med meddelat eller inträtt körförbud får inte brukas i annan omfattning än vad lagar och förordningar tillåter.*
- *Fordonet får inte användas på sådant sätt att motor, kraftöverföring eller annan del av fordonet utsätts för onormal påfrestning eller överhettning.*
- *Innan fordonet används på isbelagt vatten ska föraren, omedelbart före körning, förvissa sig om att isen har tillräcklig bärighet.*
- *Innan användning måste säkerställas att fordonet, med hänsyn till den planerade färden, har tillräckligt med drivmedel.*

*Vid försummelse att följa säkerhetsföreskrifterna, se allmänna avtalsvillkoren pkt H 11.*

## C TRAFIKFÖRSÄKRING

### C 1 **Omfattning**

Trafikförsäkringen gäller enligt reglerna i trafikskadelagen (TSL) för person- och sakskada som uppstår i följd av trafik med fordonet. Ersättning betalas inte för skada på fordonet och inte heller för skada på egendom som transporteras med fordonet. Skada utanför Sverige som inte omfattas av trafikskadelagen regleras enligt skadelandets lagstiftning. Högsta ersättning för varje skadehändelse är 300 miljoner kr.

Utöver bestämmelserna i TSL ersätts skada på förarens och passagerarens

- kläder och andra personliga tillhörigheter (dock ej pengar, smycken och värdehandlingar) upp till 0,25 basbelopp per person
- personlig skyddsutrustning såsom skyddskläder, hjälm, skyddsskor etc utan beloppsbegränsning

under förutsättning att egendomen skadas samtidigt som skadelidande drabbas av personskada och, när det gäller personlig skyddsutrustning, denna bars av skadelidande vid skadetillfället.

Vid skada på egendom utanför fordonet kan ersättningen minskas i enlighet med bestämmelserna i TSL om den som drabbats av skadan varit medvållande, det vill säga själv haft skuld i att skadan hänt.

### C 2 **Åtgärder vid skada**

Du ska omedelbart meddela oss om du krävts på skadestånd. Du måste följa våra anvisningar. Det är inte bindande för oss om du, utan vår tillåtelse, medger skadeståndsskyldighet, godkänner ersättningsanspråk eller betalar ersättning. Vi är inte heller bundna av domstols dom om du inte fullgjort din skyldighet att anmäla skada.

Vi inhämtar och betalar den medicinska utredning som vi anser nödvändig i det aktuella ärendet om annat inte överenskommit.

Försäkringstagare ska på vår begäran utnyttja sin avlyftningsrätt för att återbetala mervärdesskatt som utbetalas till skadelidande.

### C 3 **Ombudskostnader**

Om försäkringen gäller för skadan, förhandlar vi med den som kräver ersättning och betalar dina rättegångskostnader under förutsättning att de är skäligen och överensstämmer med vårt intresse i rättegången.

Om du drabbas av en personskada som är ersättningsbar och vi i samråd med dig bedömer det nödvändigt med juridiskt ombud betalar vi också ombudskostnader som är nödvändiga och skäligen för att ta tillvara din rätt till ersättning vid skadereglering utom rätta. Ersättning för arvode lämnas för skäligen tidsåtgång för nödvändiga åtgärder och högst enligt den timkostnadsnorm som regeringen fastställt för rättshjälpsområdet respektive enligt brottmålstaxan.

Beträffande vilka ombud som anlitas gäller samma regler som för rättsskydds-försäkringen, punkt G 5.

Den som kan ha rätt till statlig rättshjälp ska i första hand ansöka om detta. Vi ersätter inte de kostnader som skulle ha betalats av allmänna medel om ansökan hade gjorts.

#### **C 4 Självrisker**

Självrisken är, om inte annat anges i försäkringsbrevet, 1 500 kr. Om föraren vid skadetillfället var under 24 år höjs självrisken med 1 000 kr. Vid uthyrning/yrkesmässig användning höjs alla fasta självrisker med 50 %.

Vid samtidig trafik- och vagnskada gäller vad som sägs i D 5.3.3. Om föraren vid skadetillfället var under 24 år tillkommer vid samtidig trafik- och vagnskada endast en tilläggsjälvrisk på 1 000 kr.

Vi har rätt att av dig återkräva ett belopp som motsvarar din självrisk om vi betalar trafikskadeersättning i anledning av skadehändelsen, och vi kan också överlåta fordran på obetald självrisk till Trafikförsäkringsföreningen.

Trafikförsäkringen gäller med en självrisk som är 10 % av basbeloppet för det år skadehändelsen inträffade

- om föraren inte hade giltigt körkort/förarbevis
- om föraren inte uppnått den ålder som krävs
- vid övningskörning, om läraren/eleven inte uppfyllde kraven för tillåten övningskörning
- om föraren var straffbart påverkad av alkohol eller annat berusningsmedel
- om föraren orsakat skadan med uppsåt eller genom grov vårdslöshet.

Vid kollision med luftfarkost eller del av sådan gäller trafikförsäkringen för juridisk person med en extra självrisk som är 10 basbelopp för det år skadehändelsen inträffade.

Du behöver inte betala någon självrisk om skadan skedde medan fordonet var stulet/tillgripet.

#### **C 5 Återkrav**

Vi har även rätt att av skadevållaren återkräva belopp enligt bestämmelserna i trafikskadelagen. Se även punkt H 7.4.



## D EGENDOMSFÖRSÄKRING

### D 1 Vad som är försäkrat och försäkringsbelopp

#### D 1.1 Fordonet

Försäkringen gäller för det i försäkringsbrevet angivna fordonet.

Försäkringsbeloppet utgörs av fordonets marknadsvärde omedelbart innan skadan.

#### D 1.2 Fast och lös utrustning

Försäkringen gäller också för

- sådan fast monterad utrustning som fordonet seriemässigt kunde levereras med i samband med tillverkning och som kan anses vara normal för ett sådant fordon
- avmonterad fordonsdel eller utrustning såvida inte annan del eller tillbehör har monterats i dess ställe
- till det försäkrade fordonet hörande utrustning, t.ex. vagn/kälke, plogblad eller förvaringsboxar.

Försäkringsbeloppet för ovannämnda utrustning är 50 000 kr och försäkringen gäller på första risk, vilket innebär att skada värderas enligt dessa försäkringsvillkor och ersätts upp till försäkringsbeloppet utan beaktande av eventuell underförsäkring.

#### D 1.3 Personlig skyddsutrustning

Försäkringen gäller för personlig skyddsutrustning såsom skyddskläder, hjälm, skyddsskor etc vid skada genom trafikolycka eller annan yttre olyckshändelse, t.ex. vid kollision, dikeskörning eller då fordonet välter, om utrustningen skadas utan att det samtidigt inträffar personskada.

Försäkringsbeloppet för ovannämnda skyddsutrustning är 20 000 kr och försäkringen gäller på första risk, vilket innebär att skada värderas enligt dessa försäkringsvillkor och ersätts upp till försäkringsbeloppet utan beaktande av eventuell underförsäkring.

*Anmärkning: Ifall det vid samma skadetillfälle inträffar en personskada som ersätts från trafikförsäkringen, ersätts även den personliga skyddsutrustningen från trafikförsäkringen enligt C 1.*

### D 2 Vad som inte är försäkrat

Försäkringen omfattar inte

- personlig skyddsutrustning vid andra skadehändelser än de i punkt D 1.3 angivna
- personligt lösöre

## D 3 Vad försäkringen gäller för respektive inte gäller för

Försäkringen gäller för det lagliga intresse som består i att värdet av försäkrad egendom inte minskar eller går förlorat. Med skada under detta avsnitt avses fysisk skada och/eller förlust av egendomen.

### D 3.1 Brandskada

#### Skador som ersätts

Försäkringen gäller för skada orsakad av

- eld som kommit lös
- explosion
- åskslag.

Försäkringen gäller dessutom för skada på elektriska kablar genom kortslutning och direkta följdskador på elektroniska komponenter genom sådan kortslutning.

#### Undantag

Utöver de allmänna undantagen i avsnitt B 1 ovan, gäller försäkringen inte för skada genom

- kortslutning på annan egendom än elektroniska komponenter
- explosion i motor, ljuddämpare, däck eller slangar
- hetta, glödbland eller liknande då upphettat föremål svett eller bränt sönder egendom utan att brand uppstått.

#### Säkerhetsföreskrifter

Utöver de allmänna säkerhetsföreskrifterna i avsnitt B 2 ovan, gäller följande:

- Elektriska kablar och komponenter skall vara fackmannamässigt monterade.
- Heta arbeten får endast ske om nödvändiga säkerhetsåtgärder vidtagits såsom friläggning och demontering av brännbart material och under förutsättning att godkänd handbrandsläckare finns i omedelbar närhet.

*Anmärkning: Med heta arbeten avses svetsning, skärning, lödning, bearbetning med snabbgående verktyg och annat arbete som medför uppvärmning eller gnistbildning.*

*Vid försummelse att följa säkerhetsföreskrifterna, se allmänna avtalsvillkoren H 11.*

### D 3.2 Stöld

#### Skador som ersätts

Försäkringen gäller för

- skada genom stöld, rån eller andra tillgreppsbrott
- skada som uppstått vid försök till stöld, rån eller andra tillgreppsbrott avseende försäkrat fordon.

Vid förlust av fordonet genom ersättningsbar skadehändelse, betalas ersättning om fordonet inte kommit till rätta inom 30 dagar från det att polisanmälan gjorts och skadan anmälts till oss.

## Undantag

Utöver de allmänna undantagen i avsnitt B 1 ovan, gäller försäkringen inte för skada

- orsakad av någon inom det egna hushållet, annan försäkrad eller någon som lånat, hyrt eller på annat sätt anförtrotts att använda fordonet
- genom olovligt brukande, bedrägeri, förskingring eller liknande brott.

## Säkerhetsföreskrifter

Utöver de allmänna säkerhetsföreskrifterna i avsnitt B 2 ovan, gäller följande:

- *Då fordonet står utomhus ska nycklarna avlägsnas ur tändningslåset. Därutöver ska fordonet vara låst med godkänt lås och kätting klass 3 genom någon av fordonets ramdelar och annat fast föremål. Vagn/kälke ska vara låst med godkänt kulhandskelås klass 3 både när den är till- och frikopplad, alternativt förvaras i låst garage/utrymme enligt tredje punkten nedan.*
- *Då fordonet står på släpvagn ska nycklarna avlägsnas ur tändningslåset. Släpvagnen ska vara låst med godkänt kulhandskelås klass 3 både när den är till- och frikopplad. Därutöver ska fordonet vara låst med godkänt lås och kätting klass 3 genom någon av fordonets ramdelar och släpvagnen.*
- *Då fordonet står i låst garage/utrymme som endast disponeras av försäkringstagaren, dennes familj eller den som med försäkringstagarens tillstånd använder fordonet, ska nycklarna avlägsnas ur tändningslåset. I andra utrymmen gäller samma krav som utomhus.*
- *Avmonterad fordonsdel eller utrustning ska förvaras i ett låst utrymme som endast disponeras av försäkringstagaren och dennes familj, t.ex. bostad, garage, vind eller källarförråd.*
- *Nycklar till fordon och stöldskydd får inte lämnas i fordon/lås eller i närheten av fordonet, och ska i övrigt förvaras aktsamt. Nycklarna får inte vara märkta med namn, adress eller registreringsnummer.*

*Anmärkning: med godkända lås, kättingar etc avses av Svenska stöldskyddsföreningen godkända produkter.*

*Vid försummelse att följa säkerhetsföreskrifterna, se allmänna avtalsvillkoren pkt H 11.*

## D 3.3 Glasskada

### Skador som ersätts

Försäkringen gäller för skada på vind- och sidoruta, som består i att rutan genombrutits, spräckts eller krossats.

## Undantag

Försäkringen gäller inte för skada

- som skett vid kollision, vältning eller när fordonet körts av vägen (vagnskada)
- på strålkastarglas.

## D 3.4 Vagnskada

### Skador som ersätts

Försäkringen gäller för skada genom

- trafikolycka eller annan yttre olyckshändelse, t.ex. vid kollision, dikeskörning, då fordonet välter eller träffas av fallande föremål
- uppsåtlig skadegörelse av någon utomstående.

Försäkringen gäller också om fordonet skadas när det transporteras på annat transportmedel, t.ex. på färja eller tåg.

### Undantag

Utöver de allmänna undantagen i avsnitt B 1 ovan, gäller försäkringen inte för skada

- som ersätts enligt något annat avsnitt av denna försäkring, t.ex. brand- eller stöldförsäkringen
- som inträffar då fordonet används i kriminellt syfte av försäkringstagaren, annan försäkrad eller någon som med försäkringstagarens tillstånd använder fordonet
- orsakad av uppsåtlig gärning från försäkringstagaren eller någon i dennes hushåll.

## D 4 Värderingsregler

Till grund för beräkningen av ersättningen ligger egendomens marknadsvärde omedelbart före skadan.

Om fordonet i förhållande till dess marknadsvärde inte är lönsamt att reparera eller om det inte kommit tillrätta efter stöld, värderas skadan till marknadsvärdet på fordonet inklusive eventuell utrustning enligt D 1.2.

Vid beräkning av ersättning för skada på eller stöld av utrustning beräknar vi marknadsvärdet genom fasta åldersavdrag från nyanskaffningspriset. Inget avdrag görs första året då utrustningen togs i bruk som ny. Därefter görs ett avdrag på 10 % för varje påbörjat år, dock högst 80 %.

## D 5 Ersättningsregler

Försäkringen är inte avsedd att bereda den försäkrade någon vinst utan endast lämna ersättning för liden skada, även om försäkringsbeloppet är högre.

I punkt H 7 finns regler om åtgärder i samband med skada.

### D 5.1 Vad vi betalar

Vi betalar

- skada värderad enligt D 4
- eventuella räddningskostnader enligt H 7.1
- eventuella bärgnings- och hämtningskostnader enligt D 5.2

- minskat med
- självrisk enligt D 5.3
  - eventuell nedsättning för underlåtenhet att följa säkerhetsföreskrifterna eller andra skyldigheter enligt lag eller dessa villkor.

Den sammanlagda ersättningen är begränsad till högst det försäkringsbelopp eller annan ersättningsbegränsning som, i förekommande fall, anges i försäkringsbrevet eller dessa villkor.

## **D 5.2 Bärgning och hämtning**

Vid skada på terrängregistrerat fordon som är ersättningsbar enligt D 3 ovan betalar vi skäligen kostnader för nödvändig bärgning till närmaste verkstad. Om stulet fordon återfinns på annan ort än där det tillgripits betalar vi skäligen kostnader för att hämta fordonet. Vid särskilda skäl kan vi ombesörja hämtning av fordonet. Vi avgör om transport till din hemort eller annan ort ska betalas.

Ersättning betalas med högst 40 000 kr.

*Anmärkning: för vägregistrerat fordon gäller istället avsnitt E, Räddning.*

## **D 5.3 Självrisker**

### **D 5.3.1 Grundsjälvrisk**

Vid varje skadetillfälle dras från den sammanlagda ersättningen för skada, eventuella räddningskostnader enligt H 7.2 och eventuella bärgnings- och hämtningskostnader enligt D 5.2 en grundsjälvrisk som, om inte annat anges i försäkringsbrevet, är

- 3 000 kr vid brandskada, stöld och skadegörelse samt vagnskada
- 2 000 kr vid glasskada.

### **D 5.3.2 Tilläggssjälvrisk**

Självrisken höjs med 50 % vid yrkesmässigt brukande/uthyrning.

Vid vagnskada enligt D 3.4 höjs självrisken med 1 000 kr om föraren vid skadetillfället var under 24 år. Om skadan inträffar vid yrkesmässigt brukande/uthyrning, tillämpas dock endast den procentuella höjningen enligt första stycket.

### **D 5.3.3 Samtidig trafik- och vagnskada**

Vid samtidig trafik- och vagnskada reduceras vagnskadesjälvrisken med ett belopp motsvarande den självrisk som avdragits från trafikskadeersättningen, dock maximalt 1 500 kr.

## **D 5.4 Kostnader som inte ersätts**

Ersättning betalas inte för

- affektionsvärde eller annat värde av personlig natur

- värdeminskning som kan kvarstå efter reparation, exempelvis pga avvikelser i struktur eller mönster i plasttytor, avvikelser i färg eller efter annat skönhetsfel, och inte heller för värdeminskning till följd av ej fackmannamässigt återställande
- merkostnad uppkommen därför att reservdel, tillbehör eller material inte kunnat anskaffas på grund av importsvårigheter eller därför att tillverkningen upphört
- merkostnad för förbättring eller förändring som gjorts i samband med reparation
- merkostnad som vid reparation uppstår till följd av konstruktions-, tillverknings- eller materialfel, förslitning, ålder, korrosion, bristande underhåll, vanvård eller annan tidigare defekt
- merkostnad för sådan lackering, foliering, mönsterskyddad firmasymbol eller reklamtext som inte motsvarar sedvanligt seriemässigt utförande
- merkostnad som beror på forceringsåtgärder, t.ex. overtidsarbete, inköp till överpris eller transport med annat än sedvanligt transportmedel
- tidsförlust, utebliven vinst, inkomstförlust, skada eller olägenhet till följd av att egendomen inte kunnat användas eller annan indirekt skada
- mervärdesskatt, om ersättningsmottagaren är redovisningsskyldig för mervärdesskatt
- kostnader för framställande av krav, eget arbete eller andra kostnader förorsakade av skadeutredningen (se punkt H 7.3).

## **D 5.5 Övriga ersättningsregler**

Vi har rätt att avgöra om föremål skall repareras, ersättas med likvärdig ny eller begagnad egendom, eller om skadan skall ersättas kontant.

Vid återanskaffning eller reparation har vi rätt att avgöra var inköp respektive reparation ska göras. Vi avgör vilken reparationsmetod som ska tillämpas. Vid reparation skall om möjligt skadade delar eller utrustning bytas ut mot likvärdiga begagnade delar. Skadade plastdelar ska repareras om så är möjligt.

Vi har inget ansvar för åtaganden av inköpsställe eller reparatör, och även om anvisningar getts i denna del är du alltid beställare. Det ankommer därför på dig att t.ex. godkänna eller reklamera utfört arbete.

Äganderätten till ersatt egendom tillfaller oss om inte annat överenskommes, och vi har rätt – men inte skyldighet – att överta sådan egendom. Du är skyldig att återta stulen egendom som kommer tillrätta inom 30 dagar efter det att skriftlig anmälan om förlusten kommit oss tillhanda.

Se även H.7.3 och H 8.

## E RÄDDNINGSFÖRSÄKRING

### E 1 Vad försäkringen gäller för

Försäkringen betalar skäligen kostnader för sådan transport av försäkrat fordon eller resa för förare och passagerare som blivit nödvändig pga händelse enligt E 1.1 och E 1.2 som inträffat under färd med fordonet.

Försäkringen gäller endast för vägregistrerade fordon. Beträffande terrängregistrerade fordon se punkt D 5.2 om bärgning och hämtning.

Försäkringen gäller även för tillkopplad vagn/kälke.

#### E 1.1 Fordonstransporter

Om fordonet skadats, stulits eller fått driftstopp, betalar vi bärgning till närmaste lämpliga verkstad, alternativt reparation på platsen om detta inte blir dyrare. Detta gäller även vid nyckelförlust.

Om skada, driftstopp eller nyckelförlust skett utomlands och fordonet inte kan repareras på ett ändamålsenligt sätt inom rimlig tid, eller om fordonet stulits utomlands och inte kommit till rätta innan resan fortsatt med annat färdmedel, betalar vi transporten av fordonet till hemort inom Norden.

Om fordonet måste lämnas kvar för att förare eller passagerare drabbats av olycksfall, akut sjukdom eller har avlidit, och ingen annan som deltar i resan kan köra hem fordonet, betalar vi transporten av fordonet till hemort inom Norden.

#### E 1.2 Resekostnader

Om fordonet skadats så svårt att det inte kan repareras på ett ändamålsenligt sätt inom rimlig tid, eller om fordonet stulits och inte kommit till rätta innan resan fortsatt med annat färdmedel, betalar vi resekostnaden för förare och passagerare till hemort inom Norden.

Om resan inte kan fortsätta för att förare eller passagerare drabbats av olycksfall eller akut sjukdom betalar vi dennes kostnader för resa till närmaste sjukhus/läkare eller hemort inom Norden. Om föraren drabbats av olycksfall, akut sjukdom eller avlidit, betalar vi resekostnaden till hemort inom Norden för passagerare som inte kan köra hem fordonet.

### E 2 Undantag

Utöver de allmänna undantagen i avsnitt B 1 ovan, gäller försäkringen inte

- för skada som orsakats av brist på drivmedel
- i den mån ersättning betalas enligt trafikskadelagen, annan lag eller garanti.

## **E 3        Ersättningsregler**

### **E 3.1        Transport eller hämtning av fordon**

Vi betalar skäliga kostnader för

- hemtransport av fordon, eller
- resa för en person med billigaste färdmedel i syfte att hämta fordonet efter reparation eller då det kommit till rätta efter stöld.

Hemtransport och hämtning ska i förväg godkännas av oss. Du ombesörjer själv eventuell hämtning, men om det finns särskilda skäl kan vi sköta hämtningen.

Kostnader för hemtransport eller hämtning ersätts med högst ett belopp motsvarande fordonets värde vid tidpunkten för transporten.

### **E 3.2        Resekostnader**

Resa till närmaste läkare eller sjukhus ersätts med skäliga kostnader. Ifall resan sker med privatfordon lämnas ersättning med belopp som vid varje tillfälle normalt betalas från trafikförsäkring i motsvarande fall.

Resa till hemort inom Norden ersätts med skäliga kostnader för resa med billigaste färdmedel. Resa till bestämmelseorten kan betalas i stället för hemresa om detta inte blir dyrare. Resekostnaden för passagerare betalas längst till den ort där passageraren påbörjade färden eller till fordonets hemort om passageraren skulle ha avslutat färden där.

Transport av avliden ska i förväg godkännas av bolaget.

### **E 3.3        Avdrag och kostnader som inte ersätts**

Vi betalar inte

- merkostnad föranledd av gods som transporterats med annat fordon och släpvagn än försäkrad ATV och till denna kopplad vagn/kälke
- driftskostnaden för fordon som hämtas.

Om försäkringsgivaren ombesörjer hämtning eller hemtransport avdras kostnader som därigenom inbesparas, såsom exempelvis bränsle- och färjekostnader.

### **E 3.4        Självrisk**

Vid varje skadetillfälle dras från den sammanlagda ersättningen för räddning en grundsjälvrisk som, om inte annat anges i försäkringsbrevet, är 1 500 kr.

Självrisken höjs med 50 % vid yrkesmässigt brukande/uthyrning.



## **F RÄTTSSKYDDSFÖRSÄKRING**

### **F 1 Vem försäkringen gäller för**

Försäkringen gäller för de personer som omfattas av försäkringen enligt A 1, andra st.  
**Försäkringen gäller inte för den som brukat fordonet utan lov.**

### **F 2 Var försäkringen gäller**

Försäkringen gäller vid prövning i allmän domstol i Sverige eller motsvarande domstol i annat nordiskt land, för mål som grundar sig på något som inträffat inom det giltighetsområde som anges i A 2.

### **F 3 När försäkringen gäller**

Du kan få rättsskydd om försäkringen är i kraft när tvisten eller misstanken om brott uppkommer och du haft en gällande rättsskyddsförsäkring under en sammanhängande tid av minst två år i detta eller något annat bolag.

Om försäkringen varit i kraft kortare tid kan du ändå få rättsskydd, om försäkringen är i kraft när tvisten uppkommer och även de omständigheter eller händelser som ligger till grund för tvisten eller misstanken om brott inträffat under försäkringens giltighetstid.

Om försäkringen upphört därför att försäkringsbehovet upphört, kan du trots detta få rättsskydd om försäkringen var i kraft när de omständigheter eller händelser som ligger till grund för tvisten inträffade, och det därefter inte gått längre tid än 10 år.

### **F 4 Vad försäkringen gäller för respektive inte gäller för**

#### **F 4.1 Tvistemål**

Försäkringen gäller för tvist, varmed avses att ett rättsligen grundat krav framställts och helt eller delvis avvisats.

**Utöver de allmänna undantagen i avsnitt B 1 ovan, gäller försäkringen inte för tvist**

- **i trafikskadenämnden, administrativa myndigheter eller andra domstolar än allmän domstol. Således ersätts inte t.ex. förberedande prövning i lägre instans**
- **där det omtvistade värdet understiger 0,5 basbelopp. Undantaget tillämpas dock inte vid tvist med oss om försäkringsavtalet**
- **om du inte kan anses ha befogat intresse av att få din sak behandlad**
- **som avser skadeståndsanspråk mot dig om skadeståndsskyldigheten kan omfattas av trafikförsäkringen**
- **gällande personskadereglering så länge ersättning för ombudskostnader kan lämnas från trafikförsäkring**
- **med annan försäkrad, delägare eller med någon som är eller har varit gift, registrerad partner eller sammanboende med**
- **som handläggs enligt Lagen om grupprättegång och där du är käreande**
- **som avser fordran eller annat anspråk som överlåtits på dig, om det inte är uppenbart att överlåtelsen skett innan tvisten uppkom**
- **med försäkringsgivaren huruvida rättsskydd skall beviljas eller ej.**

## **F 4.2      Brottmål**

Försäkringen gäller då den försäkrade misstänks, åtalas eller slutligen döms för

- vårdslöshet i trafik eller brott för vilket inte stadgas strängare straff än böter
- vållande till annans död, kroppsskada eller sjukdom.

Försäkringen gäller inte i brottmål där misstanke om brott eller åtal till någon del avser uppsåtliga eller grovt vårdslösa gärningar, till exempel rattfylleri, grovt rattfylleri, smitning eller olovlig körning. Försäkringen gäller ej heller för tvist eller anspråk som avser skadestånd på grund av att den försäkrade begått, eller misstänks ha begått sådana gärningar.

Försäkringen gäller dock även om åtalet avser grov vårdslöshet i trafik eller grovt vållande till annans död, kroppsskada eller sjukdom, om den försäkrade genom lagakraftvägande dom kan visa att brottet inte bedömts som grovt.

## **F 5            Ombud**

För att kunna åberopa rättsskyddsförsäkringen måste du anlita ett ombud, som ska vara lämpligt med hänsyn till din bostadsort, domstolsorten och ärendets natur samt vara

- advokat eller jurist anställd på advokatbyrå, eller
- annan för uppdraget lämplig person.

Prövningen av ombuds lämplighet kan göras enligt Svensk Försäkrings prövningsförfarande beträffande ombuds lämplighet (POL), och prövningen av ombuds arvode kan göras av Ombudskostnadsnämnden (OKN). Vad gäller ombud som är advokat har vi rätt att hos Sveriges Advokatsamfund påkalla skiljedom rörande skäligheten av arvodet.

I tvist som handläggs utomlands måste du anlita ombud som vi godkänner.

Ovannämnda regler tillämpas också på försvarare i brottmål.

## **F 6            Kostnader**

### **F 6.1        Kostnader som ersätts**

Försäkringen ersätter nödvändiga och skäligen kostnader som du inte kan få betalda av motpart eller staten. Med nödvändiga och skäligen kostnader avses bl.a. att kostnaderna måste stå i rimlig proportion till det värdet av saken som tvisten gäller, ärendets svårighetsgrad och omfattning samt kvaliteten och omfattningen av det utförda arbetet.

Vi betalar

- ombuds/försvarares arvode och omkostnader. Ersättning betalas för skäligen tidsåtgång och högst enligt den timkostnadsnorm som domstolsverket tillämpar vid fastställande av taxa i vissa mål
- kostnader för nödvändiga utredningar som ditt ombud har beställt
- kostnader för bevisning i rättegång och skiljeförfarande
- expeditjonskostnader i domstol

- rättegångskostnader som du genom lagakraftvunnen dom har ålagts att betala till motpart eller staten
- rättegångskostnader som du vid förlikning har åtagit dig att betala till din motpart under förutsättning att det är uppenbart att domstolen skulle ha ålagt dig att betala rättegångskostnader med högre belopp om tvisten hade fullföljts
- kostnader för medlare som rätten förordnat.

Som huvudregel utbetalas ersättning då ärendet har slutredovisats till oss. Betalning a conto kan göras om det föreligger särskilda skäl med hänsyn till nedlagt arbete och ärendets tidsutdräkt. Betalning a conto kan utgå högst två ggr per år.

## **F 6.2 Kostnader som inte ersätts**

Vi betalar inte

- eget arbete, förlorad inkomst, resor och uppehälle eller andra omkostnader för dig eller annan försäkrad
- kostnader för verkställighet av dom, beslut eller avtal
- merkostnader som beror på att du anlitar flera ombud eller försvarare, eller byter ombud eller försvarare, såvida det inte föreligger särskilda skäl
- ersättning till skiljemän
- kostnader i sådant mål där prövningen av tvisten kan vänta till dess annat liknande mål har avgjorts (s.k. pilotmål)
- kostnader som uppkommer genom att du i eller utom rättegång avstår från dina möjligheter att få ersättning av motparten
- skadestånd till den del detta anses innefatta kompensation för advokatkostnader och övriga omkostnader
- ombudskostnader som får anses ingå i skadestånd som tillerkänts försäkrad
- indrivningskostnader.

Har du tillerkänts ersättning i form av skadestånd som också får anses täcka advokatkostnader, får du inte ersättning ur försäkringen för dessa kostnader.

## **F 7 Högsta ersättning**

Vid varje tvist eller brottsmål betalas ersättning med högst 100 000 kr.

Det anses som ett och samma försäkringsfall då

- flera som är försäkrade med samma försäkring står på samma sida vid tvist, mål eller ärende
- den försäkrade har flera ärenden vilka stöder sig på väsentligen samma grund, händelse eller omständighet.

## **F 8 Självrisk**

Självrisk är 20 % av kostnaden dock lägst 1 200 kr.

Den fasta självrisk höjs med 50 % vid yrkesmässigt brukande/uthyrning.

## G MASKINSKADEFÖRSÄKRING *(tilläggsförsäkring)*

### G 1 Försäkrad egendom

Försäkringen gäller för

- vägregistrerade fordon som är högst 5 år gamla och ej har gått över 1 500 mil
- terrängregistrerade fordon som är högst 5 år gamla och ej har
  - mer än 500 gångtimmar eller, om gångtimmar inte kan fastställas
  - gått över 500 mil.

Åldern räknas från den tidpunkt då fordonet såldes som nytt och garantiregistrerades av auktoriserad återförsäljare i Norden.

I försäkringen ingår följande komponenter:

- motor och transmission inklusive differentialer och drivaxlar
- kyl-, avgas- och bränslesystem
- startanordning inklusive el-komponenter
- bromssystem och variatorsystem
- tändsystem inklusive styrelektronik
- kombinationsinstrument/instrumentgrupp och display inklusive styrelektronik.

### G 2 Egendom som inte ingår i försäkringen

I försäkringen ingår inte

- vägregistrerade fordon som är äldre än 5 år eller har gått över 1500 mil
- terrängregistrerade fordon som är äldre än 5 år eller har
  - mer än 500 gångtimmar eller, om gångtimmar inte kan fastställas
  - gått över 500 mil

även om den skadade komponenten i sig skulle vara nyare.

Försäkringen gäller inte heller för skada på

- chassi, lackering, glas, gummi/plastdetaljer
- elkablar, batteri och tändstift
- däck, fälgar och boggi
- slangar, drivrem, vajrar, rör och insugsgummi
- navigations/kommunikationsutrustning
- delar som ingår i normal underhållsservice

### G 3 Vad försäkringen gäller för

#### G 3.1 Ersättningsbar skada

Försäkringen gäller för direkt skada genom plötslig och oförutsedd händelse.

#### G 3.2 Undersökning och demontering

Försäkringen gäller för undersökning och demontering överstigande självrisk i syfte att fastställa huruvida skada omfattas av försäkringen, under förutsättning att vi på förhand godkänt åtgärderna, men ej kostnad för återmontering om skadan ej är ersättningsgill.

### **G 3.3 Bärgning och hämtning**

Vid skada på terrängregistrerat fordon som är ersättningsbar enligt G 3.1 ovan, betalar vi skäligen kostnader för nödvändig bärgning till närmaste verkstad. Vid särskilda skäl kan vi ombesörja hämtning av fordonet. Vi avgör om transport till din hemort eller annan ort ska betalas.

Ersättning betalas med högst 40 000 kr.

*Anmärkning: för vägregistrerat fordon gäller istället avsnitt E, Räddning.*

### **G 4 Undantag**

Utöver de allmänna undantagen i avsnitt B 1 ovan, gäller försäkringen inte för

- skada som kan ersättas genom egendomsförsäkringen
- slitna bromsbelägg och följdskada härav på bromsskivor och/eller bromsok
- skada som uppstått på komponenter eller programvaror som inte är godkända av tillverkaren, och inte heller följdskada på andra delar av fordonet vid användning av dylika komponenter eller programvaror, annat än då försäkringstagaren kan visa att skadan saknar orsakssamband med den icke godkända delen.

### **G 5 Säkerhetsföreskrifter**

*Utöver de allmänna säkerhetsföreskrifterna i avsnitt B 2 ovan, gäller följande:*

- *Fordonet får inte användas på sådant sätt att motor, kraftöverföring eller annan del av fordonet utsätts för onormal påfrestning eller överhettning.*
- *Tillverkarens anvisningar om service, skötsel, underhåll och drift ska följas.*
- *Service, reparation, montering och dylikt skall utföras på behörig verkstad i enlighet med tillverkarens anvisningar.*
- *Tillverkarens anvisningar beträffande driv- och smörjmedel skall följas.*

*Vid försummelse att följa säkerhetsföreskrifterna, se allmänna avtalsvillkoren punkt H 11.*

### **G 6 Ersättningsregler**

För Maskinskadeförsäkringen gäller samma ersättningsregler som för Egendomsförsäkringen enligt D 5.5. Se även H.7.3 och H 8.

### **G 7 Självrisker**

Från den sammanlagda ersättningen för undersökning, demontering samt eventuell reparation och återmontering avdras en självrisk som är 25 % av skadebeloppet, dock lägst

- 1 500 kr för fordon med maskiner understigande 600 kubik
- 2 000 kr för fordon med maskiner på 600 kubik eller mer.

Den fasta självrisken höjs med 50 % vid yrkesmässigt brukande/uthyrning.

## H ALLMÄNNA AVTALSBESTÄMMELSER

### **H 1 Tillämpning lagstiftning**

För detta försäkringsavtal gäller svensk lag. Viktiga bestämmelser för försäkringsavtalet finns reglerat i försäkringsavtalslagen (2005:104) och trafikskadelagen (1975:1410). Försäkringsavtalslagen tillämpas inte till den del trafikskadelagen reglerar samma fråga. Tvist om försäkringsavtalet ska handläggas vid svensk domstol med tillämpning av svensk lag.

### **H 2 Avtalet och premien**

#### **H 2.1 Försäkringstiden**

Försäkringen gäller från och med den dag som anges i försäkringsbrevet. Tecknar du försäkringen samma dag som den skall träda i kraft, gäller den från den tidpunkt då försäkringen beställdes. Kan försäkringstidens början inte fastställas, börjar den dagen efter den dag då du meddelat oss att du vill teckna försäkring.

Försäkringstiden är ett år, om inte annat avtalats.

Försäkringen går inte att omvandla till s.k. avställningsförsäkring, utan tecknas endast som årsavtal.

#### **H 2.2 Överlåtelse/byte av fordon**

Vid försäljning eller byte av fordon kan inte försäkringen överföras till den nya ägaren eller ditt nya fordon. Istället måste en ny försäkringsansökan göras.

#### **H 2.3 Upplysningsplikt**

När du tecknar, utvidgar eller förnyar en försäkring är du skyldig att på vår begäran lämna riktiga och fullständiga upplysningar som kan vara av betydelse för frågan om försäkringen ska beviljas. Om du inser att vi fått oriktiga eller ofullständiga uppgifter är du skyldig att utan oskäligt dröjsmål rätta dem.

Om du uppsåtligen eller av oaktsamhet eftersatt din upplysningsskyldighet kan ersättningen sättas ned efter vad som är skäligt med hänsyn till vilken betydelse informationen skulle ha haft för vår riskbedömning, det uppsåt eller den oaktsamhet som har förekommit och övriga omständigheter.

#### **H 2.4 Riskökning**

Du måste utan oskäligt dröjsmål meddela oss om uppgifter som anges i försäkringsavtalet, som är av väsentlig betydelse för risken, ändras.

Underlåtenhet kan leda till nedsättning av försäkringsersättningen, i allvarigare fall kan ersättningen helt utebli.

## **H 3 Förnyelse**

Vid försäkringstidens utgång förnyas försäkringen automatiskt på de villkor och för den tid som gällde under den senaste försäkringsperioden, om inte annat framgår av avtalet eller omständigheterna.

Förnyelse sker dock inte om försäkringsavtalet sagts upp att upphöra vid försäkringstidens utgång eller motsvarande försäkring tecknats i annat bolag.

## **H 4 Uppsägning**

### **H 4.1 Din rätt att säga upp försäkringen**

#### **H 4.1.1 Till försäkringstidens utgång**

Du har rätt att när som helst säga upp försäkringen till försäkringstidens utgång.

#### **H 4.1.2 Under försäkringstiden**

Du har rätt att säga upp försäkringen att upphöra före försäkringstidens utgång om

- försäkringsbehovet upphör eller om det inträffar någon liknande omständighet
- vi väsentligen åsidosätter våra skyldigheter enligt lag eller avtal
- vi förändrar försäkringsvillkoren därför att du grovt har åsidosatt dina förpliktelser eller för att det annars finns synnerliga skäl
- försäkringen har förnyats enligt H 3 men du ännu inte hunnit betalat premien för den nya försäkringsperioden
- det i annat fall föreligger en ny omständighet av väsentlig betydelse för försäkringsförhållandet.

Om du efter förnyelse enligt H 3 tecknar en motsvarande försäkring hos ett annat försäkringsbolag utan att betala premie för den förnyade försäkringen, anses försäkringen uppsagd med omedelbar verkan.

### **H 4.2 Vår rätt att säga upp försäkringen**

#### **H 4.2.1 Till försäkringstidens utgång**

Vi har rätt att säga upp försäkringen att upphöra vid försäkringstidens utgång. Uppsägningen skall göras skriftligen och sändas till dig senast en månad innan försäkringstiden går ut. Den skall för att få verkan innehålla en förfrågan om du önskar få försäkringen förnyad. Begär du att försäkringen skall förnyas gäller uppsägningen endast om det finns särskilda skäl att vägra försäkring med hänsyn till risken för framtida försäkringsfall, den befarade skadans omfattning, den avsedda försäkringens art eller någon annan omständighet.

#### **H 4.2.2 Under försäkringstiden**

Vi får säga upp försäkringen att upphöra under försäkringstiden om du eller den försäkrade grovt har åsidosatt era förpliktelser mot oss eller om det annars finns synnerliga skäl. Uppsägningen blir gällande 14 dagar efter att ett skriftligt meddelande om uppsägningen skickats till dig.

Beträffande uppsägning pga premiedröjsmål, se H 5.3.

## **H 5 Premiebetalning**

### **H 5.1 Första premie**

Den första premien för en ny försäkring ska betalas senast fjorton dagar från den dag vi skickat premieavi till dig.

### **H 5.2 Premie för förnyad försäkringsperiod**

Premie för senare premieperiod skall betalas senast en månad efter att vi skickat premieavi till dig.

### **H 5.3 Uppsägning på grund av dröjsmål med premiebetalning**

Betalas inte premien i rätt tid har försäkringsgivaren rätt att säga upp försäkringen om inte dröjsmålet är av ringa betydelse. En uppsägning skickas då skriftligen.

Uppsägningen får verkan fjorton dagar efter den dag den skickades om inte betalning sker inom denna frist.

Om du inte kunnat betala premien inom denna tid pga svår sjukdom, frihetsberövande, utebliven pension eller utebliven lön från din huvudsakliga anställning eller liknande hinder, får uppsägningen verkan tidigast en vecka efter det att hindret fallit bort, dock senast tre månader efter tidsfristens utgång.

Om du betalar premien efter det att försäkringen upphört enligt ovan anses du ha begärt om ny försäkring på samma villkor från och med dagen efter den dag då premien betalades. Vill vi då inte bevilja försäkring enligt din begäran, ska vi meddela dig detta inom 14 dagar från betalningsdagen. Annars anses ny försäkring ha tecknats i enlighet med din begäran.

### **H 5.4 Tilläggspremie**

Höjs den avtalade premien under försäkringstiden, ska tilläggspremien betalas inom 14 dagar från den dag då vi avsände premieavi till dig.

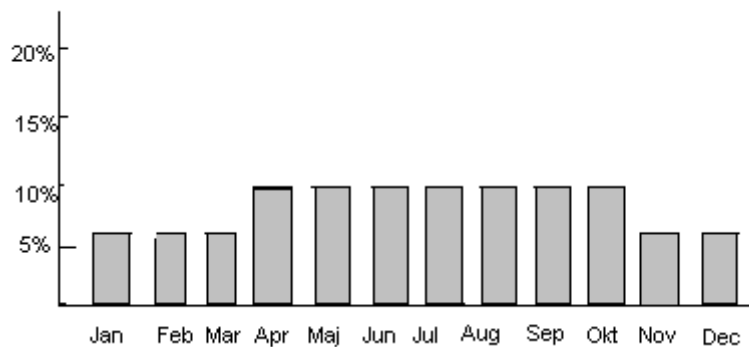
## **H 6 Återbetalning av oförbrukad premie**

I händelse av att försäkringsavtalet sägs upp i förtid återbetalas oförbrukad premie. Premien för försäkringen fördelar sig enligt tabell, se nästa sida. 70 % av premien (10 % per månad) avser perioden april t.o.m. oktober, resterande 30 % (6 % per månad) avser perioden november t.o.m. mars. Om försäkringstagaren t.ex. införskaffar och försäkrar sitt fordon i april, och sedan säljer fordonet i oktober samma år, blir återbetalningen av premien förhållandevis liten eftersom merparten av premien då anses vara förbrukad.

Belopp understigande 100 kr återbetalas ej.

Premie återbetalas inte vid avställning.





## H 7 Åtgärder vid skada

### H 7.1 Räddningsplikt

Du skall efter bästa förmåga

- avvärja skada som kan befaras vara omedelbart förestående
- begränsa skada som redan inträffat
- snarast möjligt omhänderta och skydda skadad och oskadad egendom
- bevara den rätt försäkringsgivaren kan ha mot den som eventuellt är ersättningskyldig med anledning av skadan.

Vi ersätter skäligen räddningskostnader även om försäkringsbeloppet därigenom överskrids.

Om du uppsåtligt eller av grov vårdslöshet inte fullgjort din räddningsplikt enligt ovan, kan ersättningen sättas ned efter vad som är skäligt med hänsyn till omständigheterna, och i allvarliga fall kan ersättningen helt utebli.

Med dig jämställs de personer som anges i A 1, "Vem försäkringen gäller för".

### H 7.2 Skadeanmälan och preskription

Skada skall utan dröjsmål anmälas till Gjensidige/Försäkringsproduktion, som på uppdrag av försäkringsgivaren anlitat en fristående och opartisk reglerare för skaderegleringen. Du når oss på tel 0911-181 40 eller [www.forsakringsproduktion.se](http://www.forsakringsproduktion.se)

Den som vill kräva ersättning måste väcka tala mot försäkringsgivaren inom tio år från tidpunkten när det förhållandet som enligt villkoren berättigar till sådant skydd inträdde. Annars går rätten till ersättning förlorad. Ifall skada anmälts inom denna tid, har den ersättningsberättigade alltid sex månader på sig att väcka talan sedan vi tagit slutlig ställning till anspråket.

### H 7.3 Medverkan vid skaderegleringen

Du är skyldig att medverka vid skaderegleringen genom att

- lämna fullständiga och riktiga uppgifter om skadefallet
- lämna alla upplysningar och all information som behövs för att utreda skadan
- styrka ersättningskravet med t.ex. kvitton, läkarintyg och andra handlingar

- meddela om annan försäkring eventuellt kan gälla för skadan, eller om skadan orsakats av tredje man
- låta oss besiktiga skadad egendom
- polisanmäla stöld och skadegörelse, samt överlämna anmälan liksom eventuella förundersökningsprotokoll och domar till oss
- avvakta vårt godkännande innan reparation, bärgning/hämtning eller liknande sker (annat än beträffande räddningsåtgärder enligt H 7.1) samt följa våra anvisningar när det gäller t.ex. metod för återställande eller val av inköpsställe eller verkstad
- vid skada under transport, lyft eller förvaring utan dröjsmål anmäla skadan till det ansvariga företaget med uppgift om att försäkringsgivaren eventuellt kommer att framställa ersättningskrav.

Om den ersättningsberättigade underlåter sina skyldigheter enligt ovan, och försummelsen leder till skada för försäkringsgivaren, kan ersättningen nedsättas efter vad som är skäligt med hänsyn till omständigheterna. Detsamma gäller om den ersättningsberättigade uppsåtligen eller av grov vårdslöshet oriktigt har uppgett, förtigit eller dolt något av betydelse för bedömningen av rätten till ersättning.

#### **H 7.4 Återkrav mot dig och din motpart**

I den mån ersättning har betalats, inträder vi i din rätt att kräva ersättning av den som helt eller delvis bär ansvar för skadan.

I den utsträckning vi betalat ersättning från trafikförsäkringen, har vi enligt trafikskadelagen bland annat rätt att kräva tillbaka ersättningen från den som vållat skadan med uppsåt eller genom grov vårdslöshet eller genom vårdslöshet i kombination med straffbar påverkan av alkohol eller annat berusningsmedel.

#### **H 8 Allmänna ersättningsregler**

Försäkringsgivaren har inget ansvar för åtaganden av inköpsställe eller reparatör, och även om anvisningar getts i denna del är den försäkrade alltid beställare.

Försäkringsgivaren svarar ej för förlust som kan uppstå om skadereglering eller annan åtgärd fördröjs av krig, uppror eller liknande eller av myndighets åtgärd, strejk eller annan liknande händelse.

Mervärdesskatt avräknas från ersättning till ersättningsmottagare som är redovisningsskyldig för mervärdesskatt.

#### **H 9 Utbetalning av skadeersättning och ränta**

Skadeersättning skall utbetalas senast 30 dagar från det att försäkringstagaren fullföljt de förpliktelser som åligger honom. Är försäkringstagaren uppenbart berättigad till åtminstone ett visst belopp, betalar vi detta innan den slutliga ersättningen fastställts.

Skulle det dröja mer än en månad innan ersättning utbetalas (trots att du gjort vad som åligger dig) betalar vi ränta på det belopp som du är berättigad till. Dröjsmålsräntan beräknas enligt räntelagen. Beror dröjsmålet på att vi inväntar polisutredning eller värdering betalas ränta enligt Riksbankens referensränta. Räntebelopp understigande 100 kr utbetalas inte.

## **H 10 Framkallande av försäkringsfall**

Om du uppsåtligen framkallat ett försäkringsfall eller förvärrat följderna av ett försäkringsfall, lämnas ingen ersättning såvitt gäller dig.

Om du genom grov vårdslöshet framkallat ett försäkringsfall eller förvärrat dess följder, kan ersättningen såvitt gäller dig sättas ned efter vad som är skäligt med hänsyn till omständigheterna. Detsamma gäller om du annars måste antas ha handlat eller underlåtit att handla i vetskap om att detta innebar en betydande risk för att skadan skulle inträffa.

Avslag eller nedsättning tillämpas inte

- vid ringa oaktsamhet
- om skadan orsakats av någon som var allvarligt psykiskt störd eller var under 12 år
- vid handlande som avsett förebygga skada på person eller egendom i sådant nödläge att handlandet var försvarligt.

Med dig jämföras de personer som anges i A 1, "Vem försäkringen gäller för".

## **H 11 Påföljd vid åsidosättande av säkerhetsföreskrift**

Denna bestämmelse är gemensam för samtliga säkerhetsföreskrifter i detta försäkringsvillkor.

Om du underlåter att följa säkerhetsföreskrifterna kan ersättningen, såvitt gäller dig, sättas ned efter vad som är skäligt med hänsyn till orsakssambandet med den inträffade skadan, det uppsåt eller den vårdslöshet som har förekommit och omständigheterna i övrigt.

Avdraget är normalt 25 %, men ersättningen kan i allvarliga fall nedsättas ytterligare eller, i allvarliga fall, helt utebli. Vid överträdelse av de allmänna säkerhetsföreskrifterna i punkt B 2 jämföras alltid ersättningen till noll.

Med dig jämföras de personer som anges i A 1, "Vem försäkringen gäller för".

## **H 12 Dubbelförsäkring**

Om samma intresse har försäkrats mot samma risk hos flera försäkringsbolag, är varje bolag ansvarigt mot den försäkrade som om det bolaget ensamt hade meddelat försäkring. Den försäkrade har dock inte rätt till högre ersättning sammanlagt från bolagen än vad som svarar mot skadan. Överstiger summan av ansvarsbeloppen skadan, fördelas ansvarigheten mellan försäkringsbolagen efter förhållandet mellan ansvarsbeloppen.

## K ÖVRIG INFORMATION

### **K 1 Information vid distansavtal**

Nedan följer information i enlighet med 3 kap distans- och hemförsäljningslagen (2005:59).

*Nedanstående information gäller endast fysisk person som i egenskap av konsument tecknar försäkring på distans huvudsakligen för ändamål som faller utanför näringsverksamhet. Distansavtal är ett avtal som träffas på distans och kommunikationen uteslutande sker på distans, t.ex. via telefon eller Internet. Om du har köpt din försäkring på vårt kontor, hos din återförsäljare eller när vi besökt dig är det inte ett distansavtal.*

#### **Din ångerrätt**

När du tecknar försäkring genom ett distansavtal har du rätt att ångra köpet inom fjorton (14) dagar från det att avtalet ingås. Om du vill utöva din ångerrätt måste du meddela det till oss. Du kan ångra dig muntligt eller skriftligen.

Om du väljer att utöva din ångerrätt har försäkringsbolaget rätt att kräva premie motsvarande för den tid som försäkringen varit gällande, dock lägst med gällande minimipremie som är 200 kr.

Du saknar ångerrätt om distansavtalet avser en försäkring med en avtalad giltighetstid om en månad eller mindre.

Bestämmelserna om ångerrätt gäller inte heller om båda parter på din begäran har fullgjort sina förpliktelser enligt distansavtalet.

I 3 kap distans- och hemförsäljningslagen finns ytterligare bestämmelser om ångerrätten.

### **K 2 Information om behandlingen av personuppgifter**

Nedan följer information i enlighet med personuppgiftslagen (1998:204).

Vi registrerar och behandlar sådana personuppgifter om dig som är nödvändiga för att vi ska kunna administrera försäkringen och fullgöra våra skyldigheter enligt lag och avtal. Uppgifterna används också som underlag för marknadsanalyser, statistik och affärsutveckling, i marknadsföringssyfte och för att informera dig samt för att kunna ge god service i övrigt.

Uppgifterna kommer normalt från dig eller från annat bolag som vi samverkar med, och uppgifterna kan, för angivna ändamål, komma att lämnas ut till ett sådant bolag eller till en myndighet som begärt uppgift.

Ansvarig för behandlingen av personuppgifter (personuppgiftsansvarig) är Gjensidige, dit du kan vända dig för information om behandling och rättelse av personuppgifter, samt skriftligen anmäla att dina personuppgifter inte ska användas för direktmarknadsföring. Våra kontaktuppgifter framgår på baksidan av detta villkor.

### **K 3 Om vi inte kommer överens**

Om du är missnöjd med ersättningsbeslutet, ta alltid först kontakt med den skadereglerare som handlagt ditt ärende. Ofta kanske det handlar om ett missförstånd som går att reda ut.

Är du fortfarande inte nöjd kan du vända dig till klagomålsansvarig hos Försäkringsproduktion. Skriv ner dina synpunkter och skicka dessa till oss via brev, fax eller e-post. Klagomålsansvarig ser till att ärendet behandlas och besvaras.

Gjensidige

c/o Försäkringsproduktion

Adress: Box 64, 941 22 Piteå

Telefon: 0911-181 40

Fax: 0911-181 46

E-post: info@forsakringsproduktion.se

Klagomålsansvarig: Roger Holmgren

### **Om det blir tvist om värdet på försäkrad egendom**

Vid tvist om värdet på skadad egendom ska på begäran av någon av parterna en värderingsman uttala sig om värdet. Värderingsmannen ska ha förordnande av svensk handelskammare om inte parterna enats om annat. Värderingsmannen ska tillämpa villkorens värderingsregler. Parterna får lägga fram egen utredning och lämna egna synpunkter. I sitt utlåtande ska värderingsmannen ange hur han beräknat skadans värde. Han ska lämna sitt utlåtande inom 3 månader sedan han blivit utsedd. Av ersättningen till värderingsmannen ska den försäkrade betala 750 kronor. Om skadan genom värderingsmannens utlåtande värderas till högre belopp än det som vi erbjudit, betalar dock bolaget hela kostnaden.

### **Omprövning inom Gjensidige**

Om du inte är nöjd med Gjensidiges skadereglering och klagomålshantering hos vårt lokalkontor enligt ovan vill vi att du kontaktar Gjensidige för att få råd om hur du kan få ditt ärende omprövat. Det kanske har uppstått ett missförstånd eller det kanske har framkommit nya omständigheter, som kan påverka bedömningen. Om du vill få ditt ärende prövat av Gjensidiges klagomålsansvarig skriver du ett brev där du beskriver ditt ärende och skickar det till: Gjensidige Försäkring ASA Norge, svensk filial, Klagomålsansvarig, Box 3031, 103 61 Stockholm. Du kan även kontakta Gjensidige via hemsidan [www.gjensidige.se](http://www.gjensidige.se).

Du kan för att erhålla rådgivning också vända dig till de kommunala konsumentvägledarna eller Allmänna Reklamationsnämnden (ARN), som prövar privaträttsliga ärenden och har en särskild avdelning för försäkringsfrågor; de tar dock inte upp frågor om vem som bär skulden vid en trafikolycka. Vi följer nämndens rekommendationer.

Allmänna Reklamationsnämnden

Besöksadress: Klarabergsgatan 35

Box 174, 101 23 Stockholm

Tel 08- 783 17 00

Vid frågor som gäller trafikskadeersättning kan man istället få sitt ärende prövat i Trafikskadenämnden. Där handläggs huvudsakligen frågor om ersättning vid invaliditet eller dödsfall, men även andra ärenden som avser ersättning vid personskada.

Konsumenternas Försäkringsbyrå lämnar också allmänna upplysningar i försäkringsfrågor:

Konsumenternas Försäkringsbyrå

Box 24215

104 51 Stockholm

Besöksadress: Karlavägen 108

Telefon 0200-22 58 00

+46 8 22 58 00 (från utlandet)

All ovanstående rådgivning och prövning är kostnadsfri.

Är du ändå inte nöjd kan du vända dig till allmän domstol för att få saken slutligt prövad.

## **ALLMÄN INFORMATION**

Försäkringsgivaren Gjensidige är en filial till Gjensidige Forsikring ASA med huvudkontor och säte i Oslo, Norge. Den svenska filialen har sitt huvudkontor i Stockholm.

Gjensidige Forsikring ASA Norge, svensk filial (org. nr. 516407-0384)  
Box 3031  
103 61 Stockholm  
Telefon: Kundtjänst 0771-326 329  
Telefon Växel: 0771-326 326  
Besöksadress: Linnégatan 2, Stockholm  
Mailadress till Gjensidige: [info@gjensidige.se](mailto:info@gjensidige.se)  
[www.gjensidige.se](http://www.gjensidige.se)

Gjensidige står i egenskap av filial till ett norskt försäkringsbolag, i första hand under tillsyn av norska Finanstilsynet. Därutöver står den svenska filialen även under tillsyn av den svenska Finansinspektionen. Avseende distansavtal är även Konsumentverket i Sverige tillsynsmyndighet.



**FÖRSÄKRINGS  
PRODUKTION**  
— I SVERIGE —

### **Kontaktuppgifter**

**Gjensidige  
c/o Försäkringsproduktion  
Box 64  
941 22 Piteå**

**Tel: 0911-181 40**

**Fax: 0911-181 46**

**[info@forsakringsproduktion.se](mailto:info@forsakringsproduktion.se)**

**[www.forsakringsproduktion.se](http://www.forsakringsproduktion.se)**